

D i s c l o s u r e

2015.3



ごあいさつ

皆さまには日頃より、七島信用組合に対しまして格別のご愛顧・お引き立てを賜り厚く御礼申し上げます。

このたび、平成26年度の当組合の現況をディスクロージャー誌として取りまとめ致しました。当組合の経営内容、地域での活動内容等について、ご理解を深めていただく資料として、ご高覧頂ければ幸いに存じます。

私たちは、島嶼地域の金融機関として、大島町の災害復興支援を始め、伊豆諸島・小笠原諸島のお取引先への円滑な資金供給による地域経済の活性化を図るため、全てのお客さまを積極的に訪問し、面談を重ね、信頼関係を構築した中で、お客さまの立場に立ち、提案・相談・協議を行い、お客さまと一緒に将来を考え、創造していく事に専念してまいります。私たちは島嶼の信用組合として、島嶼独特の深刻で、大きい、多くの課題に対し、地域の金融機関として正面から向き合い、解決策を提示し、多様な手法で、観光業・農業・漁業他の再生、活性化、更には高齢者に対する手厚い対応等を実践してまいります。

これからも地域でお預かりした資金は、地域にお使いいただくことを基本に、地域経済の活性化の一翼を担えるよう、役職員一同、努力を積重ねていく所存でございますので、一層のご愛顧を賜りますよう心よりお願い申し上げます。

平成27年7月

理事長 土井 実

CONTENTS

ごあいさつ・当組合の概要・シンボルマークについて	1
基本方針・経営方針・行動指針	2
事業の概況	3
業績ハイライト	4
中小企業の経営の改善及び活性化のための取組状況	5
地域貢献への取り組み	7
組織	8
総代会制度	10
コンプライアンス体制	11
リスク管理体制	12
財務諸表	13
主な経営指標	18
預金	20
貸出金	21
金融再生法開示債権及びリスク管理債権の状況	23
有価証券	24
その他	25
自己資本の充実状況	26
業務のご案内	33
店舗のご案内	37
索引	38

*掲載金額は、単位未満を切り捨てて表示しているため、表中の合計額と各科目の金額合計が一致しない場合があります。
*残高表示は、残高が全くない場合は「-」を、単位未満の残高がある場合は「0」を表示しております。

当組合の概要

(平成27年3月31日現在)

名 称	七島信用組合
本店所在地	東京都大島町元町4丁目1番3号
設 立	昭和32年9月
組 合 員 数	11,250名
出 資 金	597百万円
店 舗 数	8店舗
職 員 数	79名
預 金 積 金	101,886百万円
貸 出 金	42,797百万円
自己資本比率	14.22%
営 業 地 域	伊豆七島・小笠原 都内23区および周辺23市地域



シンボルマークについて

当組合の原点となる“伊豆七島の金融機関”を基本コンセプトに、太平洋に浮かぶ七つの島の限りない繁栄を願い、デザイン化されたものです。

基本方針・経営方針・行動指針

■基本方針 —— 島嶼の金融機関として共存共栄を基本理念とします。

お客さま及び地域の繁栄を第一とし、町村(自治体)・諸団体との協調に努め、地元経済の活性化に貢献すると共に、地縁・人縁を大切にお客様の利便性の向上に最優先で取組み、強固な信頼関係の構築に努力して参ります。

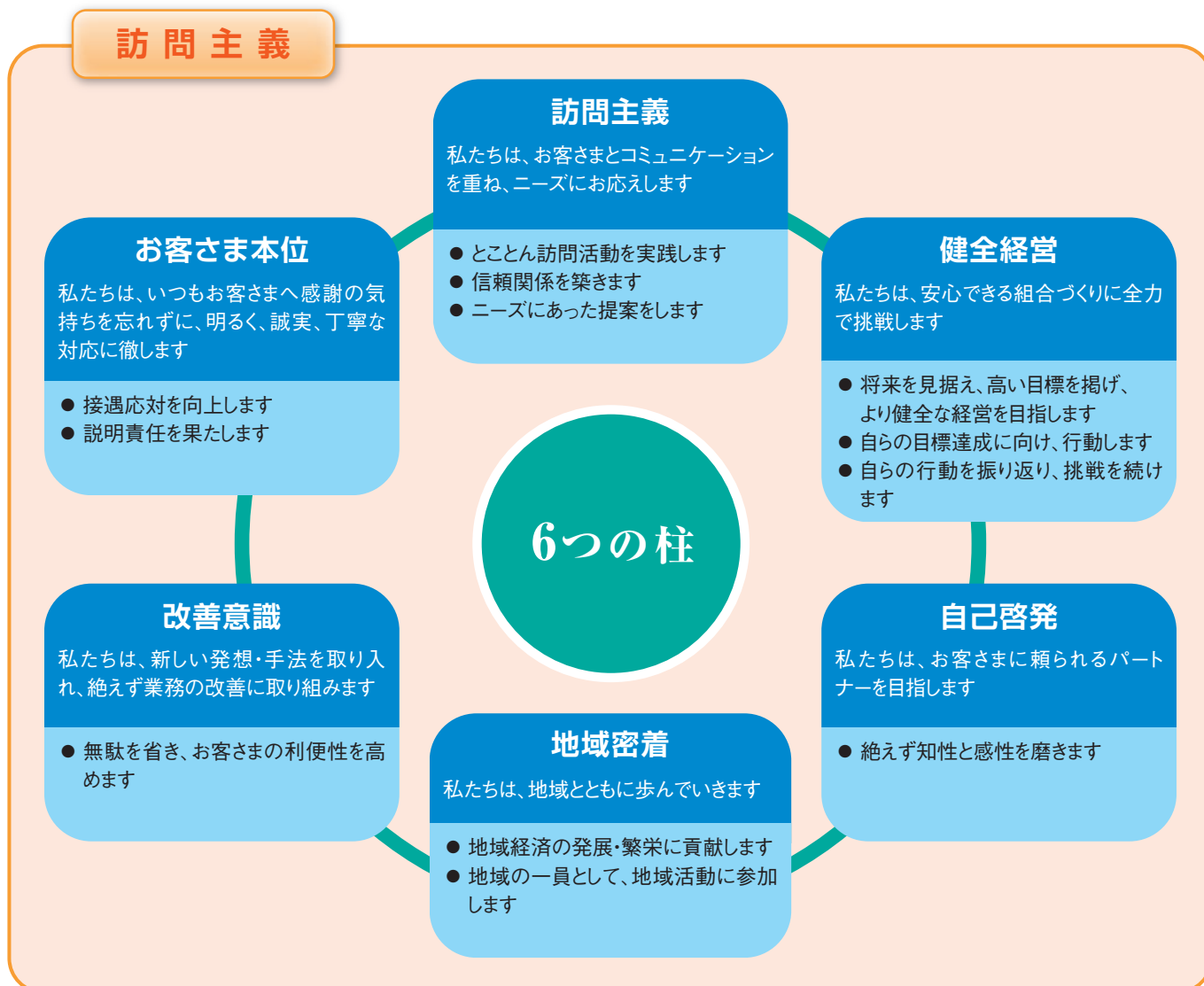
■経営方針 —— 確実性に徹し堅実な運営を行います。

コンプライアンス・マニュアルの遵守・実践によりモラルの高揚を図り、リスク管理体制を更に整備し、幅広く地域のお客さまに資金利用いただくことにより、健全な資産の確保と運用の効率化を図り、安定した収益構造の創造に努めます。また、金融機能の発揮に力を注ぎ、地域の皆さまのご要望に可能な限りお応えし、相互扶助の実効性を高めます。

当組合の行動指針

当組合の職員の行動の原点は「訪問主義」にあります。訪問主義には、文字通り地域の信用組合としてお客さまのところに積極的に足を運び、直接対話することで信頼関係を強固にし、お客さまに合った金融サービスを提供できるよう行動する意味のほか、全ての職員が自分自身の行動を見つめ、現状に甘んじることなく積極果敢な姿勢で何事にも関与し行動を実践していく意味があります。訪問主義は当組合の全ての業務に共通した考え方であり、手法であり、目的であると捉え、行動指針として掲げて取り組んでおります。

訪問主義



事業の概況

事業方針

お客様の利便性を高め、地域経済の向上に貢献することを第一義とし、訪問活動を通じ、融資推進をもって地域経済の活性化に貢献し、収益の安定化と共に経営基盤の強化と健全性の維持を目指します。積極的なお客様への働きかけを基本とした訪問主義を通してお客様との信頼の絆を深め、相互共栄に努め、地域の経済発展に寄与することを当組合の事業方針とします。

金融経済環境

平成26年度の民間金融機関を取り巻く金融環境は、債券関係の益が増加したものの、資金運用利益の減少等により実質業務純益は減少しており、金融機関の金利競争の一層の激化により貸出金利が更に低下するなど、全体として利鞘は縮小しており収益状況の先行きは厳しい状況にあります。一方、地域金融機関に求められている役割は一層高まっており、適切にリスクを管理しつつ、新規融資を含む積極的な資金供給を行い、顧客企業育成・成長を強力に後押しすることや中小企業・小規模事業者の真の意味での経営改善が図られるよう、他の金融機関や外部専門家等と連携・協力しつつ、コンサルティング機能を一層発揮して、経営改善計画の策定をはじめとする経営改善・支援にこれまで以上に積極的に取り組んでいくことが求められています。

このような下、島嶼経済においては公共工事による下支えは見られたものの、総じて人口の減少、少子高齢化等に伴う経済の縮小傾向は続き、新たな需要も乏しく、引き続き厳しさを実感せざるを得ない一年でした。

業績

当期業績は、低迷する島嶼経済環境の中でしたが、お客様への積極的な働きかけを基本とした訪問活動を更に進展させ、地域密着型金融の実践強化と金融円滑化で求められるコンサルティング機能を最大限に発揮しながら適切なリスク管理に注力してきたことから、融資残高は増加し、貸出金利回りが低下する中、貸出金利息は前期対比51百万円の増収となりました。また長期固定化していた不良債権の一部整理も実施しました。融資残高が増加に転じたことは、お客様に信認いただいた証と受け止め感謝しております。

また余裕資金運用においては、リスク回避から資金を預け金へシフト、また市場金利の低下から有価証券利息配当金が大幅に減少し、対前期比で貸倒戻入益が98百万円減少したこともあり、当期純利益は前期を149百万円下回る227百万円となりました。

預金積金の期末残高では前期比で1.93%増加、期中平均残高では前期比6.28%増加、一方貸出金残高では前期比11.05%、期中平均残高でも前期比12.47%と二桁台の伸長をみることができ、大幅な増加となりました。

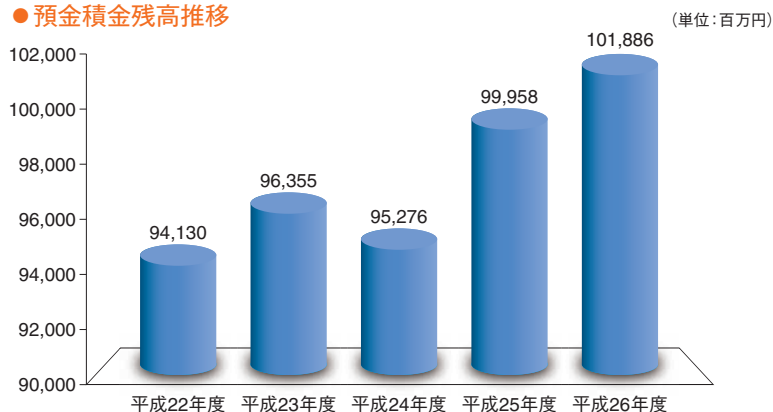
事業の展望及び信用組合が対処すべき課題

島嶼地域の経済環境は引き続き先行きが不透明な厳しい状況が続くものと想定しておりますが、お客様の更なる利便性向上と、お客様との強固な信頼を深めていくことを最優先に考え、地域経済が回復し向上することが当組合の存立条件であり、「訪問主義」を基本に据えた地域密着型金融を積極的に進めてまいります。また、「経営改善支援サポート専担部署」を核に、地域経済における金融の円滑化と取引先支援の精度を上げ全力で取り組んでまいります。一昨年の台風災害からの復興が本格化する大島町の早期復興に向け被災者、地域住民・事業者の生活、事業再生並びに経済活性化のため地域と連携し、当組合としても引き続き万全な対応を尽くしてまいります。東京支店は、真の島嶼地域との架け橋としての役割を果たすと共に、全ての営業店に共通する課題の目利き力強化とリスク管理を徹底しながら、店周での営業基盤を更に拡充させていく方針です。余裕資金運用については、引き続きリスクを抑えた堅実な運用に徹し、資金効率化にも一層努めてまいります。島嶼の信用組合として、島嶼独特の深刻で、大きく、更に多くの課題に対し、正面から向き合い、解決策を提示し、多様な手法で、観光業の再生や農業・漁業の活性化また高齢者に対する手厚い対応等を実践してまいります。

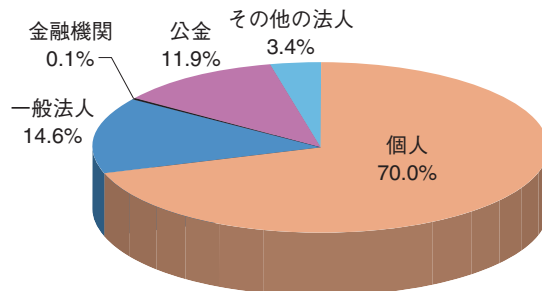
業績ハイライト

預金積金の状況

● 預金積金残高推移



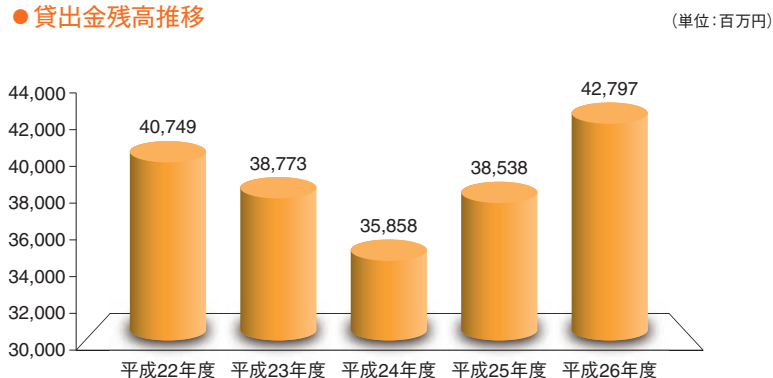
● 預金者別預金残高構成



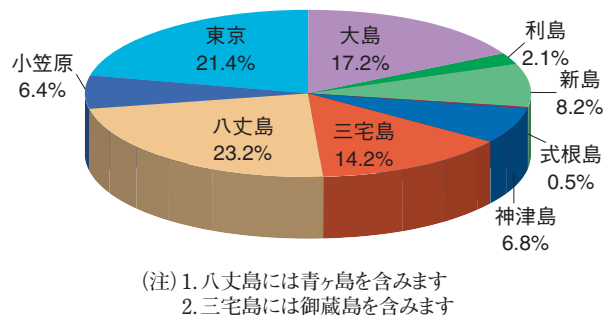
預金積金の期末残高は、前期末対比で個人預金が16億24百万円、一般法人預金が10億42百万円増加し、全体では19億27百万円の増加となりました。また、期中平均残高も前期末対比で61億35百万円伸長しました。

貸出金の状況

● 貸出金残高推移



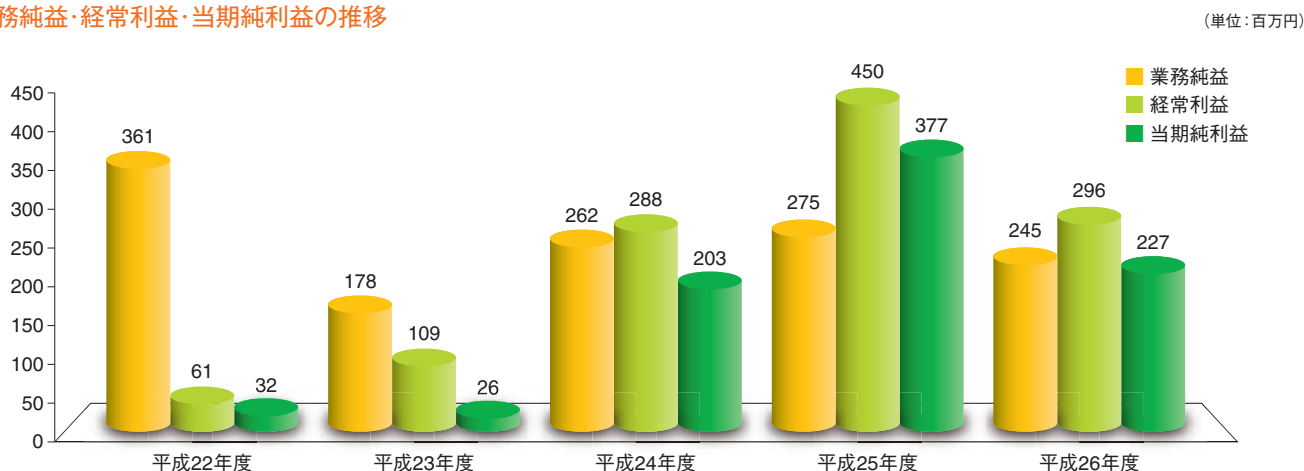
● 地域別貸出残高構成



26年度も引き続き、融資相談会の開催等、地域密着型金融、小口融資の推進を図りました。お客様と面談を重ね、信頼の絆を深め、事業先等の経営維持・安定、改善及び生活支援に努めるため、積極的な資金の提供や返済計画の見直しによる条件変更等に取組んでまいりました。結果として、貸出金は全店合計で前期比42億59百万円の増加となりました。

損益の状況

● 業務純益・経常利益・当期純利益の推移



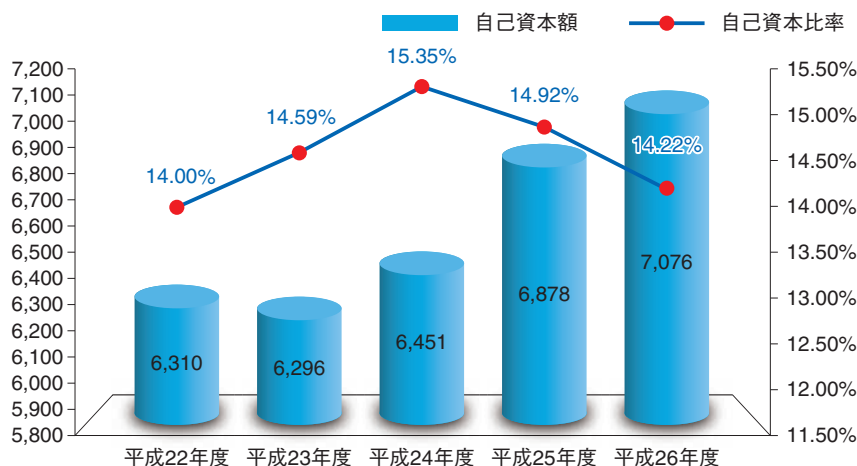
資金運用面では、お客様への積極的な働きかけを基本とした訪問活動を更に進展させ、リスク管理と併せた地域密着型金融を推進したことなどから融資残高は増加し、貸出金利回りの低下にも係わらず貸出金利息は増収となりました。一方、預け金利息と有価証券利息配当金は市場金利の低下により減少し、業務純益は前期比30百万円減少の245百万円となりました。

貸倒引当金戻入益が前期比で98百万円減少したことなどから、経常利益は前期比153百万円減少の296百万円、当期純利益は149百万円減少の227百万円となりました。

自己資本比率の状況

● 自己資本額および自己資本比率の推移

(単位:百万円)



金融機関の安全性を表している代表的な指標であります自己資本比率は「14.22%」となり、昨年に比べて「0.70%」低下しましたが、自己資本額については1億98百万円増加しております。また、国内で営業をする金融機関に必要とされる基準は「4%」、大手銀行など海外で営業する金融機関に必要とされる基準は「8%」であり、当組合はそれらを大きく上回っており、引続き経営の健全性・安全性は十分に維持されています。

※平成22～23年度は、平成20年金融庁告示第79号に基づく特例に従い「有価証券の評価差損」を自己資本額から控除していません

主要な経営指標の推移

(単位:千円)

区 分	平成22年度	平成23年度	平成24年度	平成25年度	平成26年度
経常収益	1,876,554	1,730,363	1,644,065	1,762,979	1,632,882
経常利益	61,897	109,915	288,166	450,232	296,805
当期純利益	32,103	26,570	203,341	377,696	227,702
預金積金残高	94,130,104	96,355,993	95,276,595	99,958,943	101,886,074
貸出金残高	40,749,417	38,773,818	35,858,949	38,538,822	42,797,362
有価証券残高	15,553,229	18,624,195	14,803,025	12,003,351	8,584,607
総資産額	100,849,390	103,384,918	102,644,986	107,560,988	109,793,501
純資産額	6,000,440	6,274,149	6,696,338	6,994,387	7,214,949
自己資本比率(単体)	14.00%	14.59%	15.35%	14.92%	14.22%
出資総額	509,415	543,322	550,989	576,737	597,400
出資総口数	1,018,831 □	1,086,645 □	1,101,978 □	1,153,474 □	1,194,801 □
出資に対する配当金	14,817	15,838	16,399	16,981	17,680
職員数	104人	102人	92人	88人	79人

(注) 1. 残高計数は期末日現在のものです。

2. 自己資本比率(単体)の計数は、平成18年金融庁告示第22号により算出しております。

平成22～23年度は、平成20年金融庁告示第79号に基づく特例に従い算出しております。

平成24年度は、平成24年金融庁告示第56号に基づく特例に従い算出しております。

中小企業の経営の改善及び活性化のための取組状況

I. 事業再生・中小企業金融の円滑化への取り組み

中小企業等金融円滑化法は、平成25年3月31日をもって期限が到来しておりますが、当組合は同法の期限が到来しても、当組合から融資を受けていらっしゃる中小企業の皆様、住宅資金融資をご利用されている皆様において、お支払頂いているご返済が困難になっている、または困難になりつつある場合に、ご返済条件の変更申込、相談等に迅速且つ適切にお応えするよう取り組んで参ります。

中小企業のお客様
業績不振による倒産・廃業、受注減少や売上減少による減収などで収入が減った等によりご返済が困難となった場合

既存住宅ローンご利用のお客様
勤務先の倒産による解雇、リストラによる転職などによる給与・賞与の減収等の事情により返済が困難となった場合

中小企業金融円滑化法に基づく措置の実施状況

① 債務者が中小企業者である場合

(単位:百万円、件)

	平成27年3月末	
	額	数
貸付けの条件の変更等の申込みを受けた貸付債権	40,537	590
うち、実行に係る貸付債権	37,763	502
うち、謝絶に係る貸付債権	1,022	38
うち、審査中の貸付債権	264	6
うち、取下げに係る貸付債権	1,486	44

② 債務者が住宅資金借入者である場合

(単位:百万円、件)

	平成27年3月末	
	額	数
貸付けの条件の変更等の申込みを受けた貸付債権	686	56
うち、実行に係る貸付債権	513	43
うち、謝絶に係る貸付債権	132	10
うち、審査中の貸付債権	0	0
うち、取下げに係る貸付債権	40	3

*謝絶48件は、金融当局報告上の定めにより、期間超過から「みなし謝絶」となった案件で、順次実行に繋がっており、「実際の謝絶」となったケースはありません。

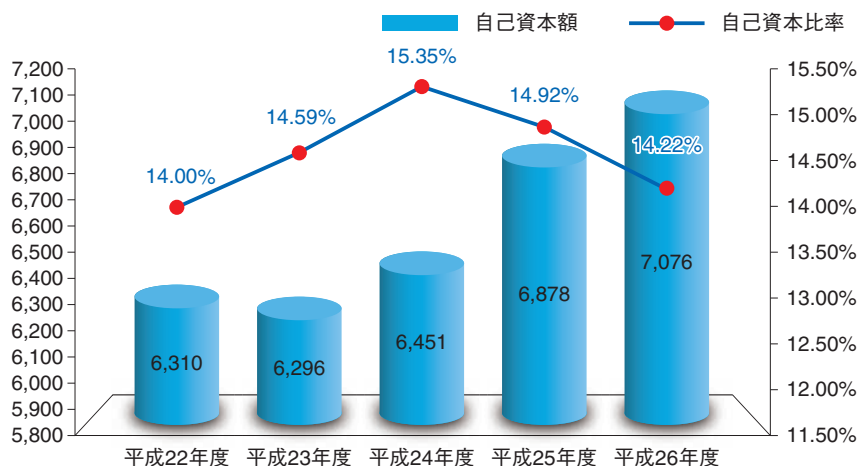
II. 中小企業の経営支援に関する取り組み方針

当組合は、地元で健全な事業を営む中小企業者及び個人に対して必要な資金を円滑に供給していくこと、並びに地元事業者の経営相談及び経営改善に関する目細やかな支援に取組むことの重要性を認識し、訪問主義に基づき、個々のお客様の経営課題に応じた適切な解決策をお客様の立場に立って提案し、十分な時間を掛けて経営改善支援を行なってまいります。

自己資本比率の状況

● 自己資本額および自己資本比率の推移

(単位:百万円)



金融機関の安全性を表している代表的な指標であります自己資本比率は「14.22%」となり、昨年に比べて「0.70%」低下しましたが、自己資本額については1億98百万円増加しております。また、国内で営業をする金融機関に必要とされる基準は「4%」、大手銀行など海外で営業する金融機関に必要とされる基準は「8%」であり、当組合はそれらを大きく上回っており、引続き経営の健全性・安全性は十分に維持されています。

※平成22~23年度は、平成20年金融庁告示第79号に基づく特例に従い「有価証券の評価差損」を自己資本額から控除していません

主要な経営指標の推移

(単位:千円)

区分	平成22年度	平成23年度	平成24年度	平成25年度	平成26年度
経常収益	1,876,554	1,730,363	1,644,065	1,762,979	1,632,882
経常利益	61,897	109,915	288,166	450,232	296,805
当期純利益	32,103	26,570	203,341	377,696	227,702
預金積金残高	94,130,104	96,355,993	95,276,595	99,958,943	101,886,074
貸出金残高	40,749,417	38,773,818	35,858,949	38,538,822	42,797,362
有価証券残高	15,553,229	18,624,195	14,803,025	12,003,351	8,584,607
総資産額	100,849,390	103,384,918	102,644,986	107,560,988	109,793,501
純資産額	6,000,440	6,274,149	6,696,338	6,994,387	7,214,949
自己資本比率(単体)	14.00%	14.59%	15.35%	14.92%	14.22%
出資総額	509,415	543,322	550,989	576,737	597,400
出資総口数	1,018,831 □	1,086,645 □	1,101,978 □	1,153,474 □	1,194,801 □
出資に対する配当金	14,817	15,838	16,399	16,981	17,680
職員数	104人	102人	92人	88人	79人

(注) 1. 残高計数は期末日現在のものです。

2. 自己資本比率(単体)の計数は、平成18年金融庁告示第22号により算出しております。

平成22~23年度は、平成20年金融庁告示第79号に基づく特例に従い算出しております。

平成24年度は、平成24年金融庁告示第56号に基づく特例に従い算出しております。

中小企業の経営の改善及び活性化のための取組状況

I. 事業再生・中小企業金融の円滑化への取り組み

中小企業等金融円滑化法は、平成25年3月31日をもって期限が到来しておりますが、当組合は同法の期限が到来しても、当組合から融資を受けていらっしゃる中小企業の皆様、住宅資金融資をご利用されている皆様において、お支払頂いているご返済が困難になっている、または困難になりつつある場合に、ご返済条件の変更申込、相談等に迅速且つ適切にお応えするよう取り組んで参ります。

中小企業のお客様
業績不振による倒産・廃業、受注減少や売上減少による減収などで収入が減った等によりご返済が困難となった場合

既存住宅ローンご利用のお客様
勤務先の倒産による解雇、リストラによる転職などによる給与・賞与の減収等の事情により返済が困難となった場合

中小企業金融円滑化法に基づく措置の実施状況

① 債務者が中小企業者である場合

(単位:百万円、件)

	平成27年3月末	
	額	数
貸付けの条件の変更等の申込みを受けた貸付債権	40,537	590
うち、実行に係る貸付債権	37,763	502
うち、謝絶に係る貸付債権	1,022	38
うち、審査中の貸付債権	264	6
うち、取下げに係る貸付債権	1,486	44

② 債務者が住宅資金借入者である場合

(単位:百万円、件)

	平成27年3月末	
	額	数
貸付けの条件の変更等の申込みを受けた貸付債権	686	56
うち、実行に係る貸付債権	513	43
うち、謝絶に係る貸付債権	132	10
うち、審査中の貸付債権	0	0
うち、取下げに係る貸付債権	40	3

*謝絶48件は、金融当局報告上の定めにより、期間超過から「みなし謝絶」となった案件で、順次実行に繋がっており、「実際の謝絶」となったケースはありません。

II. 中小企業の経営支援に関する取り組み方針

当組合は、地元で健全な事業を営む中小企業者及び個人に対して必要な資金を円滑に供給していくこと、並びに地元事業者の経営相談及び経営改善に関する目細やかな支援に取組むことの重要性を認識し、訪問主義に基づき、個々のお客様の経営課題に応じた適切な解決策をお客様の立場に立って提案し、十分な時間を掛けて経営改善支援を行なってまいります。

Ⅲ. 中小企業の経営支援に関する態勢整備

1. 経営改善支援に関する態勢整備の状況：外部専門家・外部機関等との連携を含む

当組合は、各営業店において中小企業の経営を支援する態勢を整備し、また本部融資部に「経営改善支援サポート部署」を設置し、外部専門家との連携を強化する取り組みを行っております。なお、平成24年11月5日に「経営革新等支援機関※1」として国から認定され、税理士や、中小企業診断士等との連携を更に強化し、また、「東京企業力強化連携会議（通称：元気・東京ネットワーク）※2」の会員金融機関、「とうきょうビジネス創造連携プラットフォーム※3」への加盟金融機関として経営支援等を通じて、地域の経済活性化に寄与する態勢を整えております。

- ※1 「経営革新等支援機関」
経営課題が多様化・複雑化する中小企業に対して、税務、金融及び企業財務に関する専門的知識等、専門性の高い支援事業を行うとして国から認定された機関
- ※2 「東京企業力強化連携会議（通称：元気・東京ネットワーク）」
東京都の中小企業に対する経営改善・事業再生の支援を通じて、経済の活性化に寄与する事を目的とした会議
- ※3 「とうきょうビジネス創造連携プラットフォーム」
専門家派遣の窓口機能を担う他、自主的な取り組みとして、構成機関が連携した様々な中小企業者等の支援を目的とした連携体

Ⅳ. 中小企業の経営支援に関する取組状況

1. 創業・新事業開拓

創業・新事業の先の支援を積極的に行っております。創業・新事業支援管理としては、概ね3年で採算ベースに乗ることを目処としておりますが、依然苦戦している先については、経営改善と併せて支援しております。27年度も創業または新規事業として整備を進めている先が数先あり、開業が待たれる状況です。

* 資金供給実績
平成26年度中 11 件、 170 百万円

2. 成長段階

ビジネスマッチングによる地場食産品の販路拡大のための支援の他、事業拡大・多角化のための資金需要などについては、事業実態、業況等を把握したうえで、資金応需の効果を勘案して、資力の確認に基づく償還見通しがある場合には、積極的に融資取組みを検討させて頂いております。

なお、財務制限条項の活用、動産・債権を譲渡担保とする取組み等の

新たな融資手法については、未だ商習慣とはなっておらず、今後取組みできる態勢を整えて参ります。

法人・個人事業主向け融資に関しては、経営に実質的に関与していない第三者の連帯保証は原則取らない対応としており、また「経営者保証に関するガイドライン」を尊重し、経営者保証に依存しない融資を促進しております。

3. 経営改善・事業再生・業種転換等

- ① 経営改善指導、事業再生支援も継続推進しております。顧客、当組合とも真剣であり、時には厳しい指摘・指導等もしておりますが、双方理解・信頼の下に取組んでおります。
- ② 前年に続き、中小企業診断士を招聘し、経営改善支援への取組みを実施いたしました。今後も積極的に外部専門家と連携し、お客様の経営改善・事業再生支援へ結びつけて参ります。今後も、中小企業者へ官民連携した支援事業を活用することにより、中小企業の経営支援に取り組んで参ります。

Ⅴ. 地域の活性化に関する取組状況

1. 観光再生、地域活性化に向けての「面」的再生への取組み

各島ともに地域活性化に向けて積極的に官民連携を進めております。特に観光再生に向けては、観光資源の発掘、島の魅力作り、観光活性化に向けての各種イベント等を企画し、当組合の役職員も積極的に会合・イベント等に参加しております。

Ⅵ. 利用者保護、利便性向上に向けた取組状況

1. 組合員の皆様の代表と当組合で構成する総代会の機能強化に向けて、理事長始め各役員が各島を訪問し、地区総代との懇談会等により、地域の要望・相談・質問等の意見交換を行っております。
2. リスクを内包する金融商品の保険販売は、保険募集指針に基づいた説明により利用者保護を図っております。
3. 個人保証契約時の説明態勢においては、面前にての契約内容説明を基本とし、保証リスクを十分納得頂いた上での保証意思確認をしております。
4. お客様からの相談・苦情等に対しては、個別の「相談・苦情シート」を作成し、最善の処理を進めることにより利用者の保護・利便性向上に努めております。

「地域密着型金融」の進捗状況について(26年度)

項目	対応	取組実績・評価・課題等
多重債務者の問題解決への役割発揮	多重債務者問題については、得意先係、融資係を中心に情報を集め、取組にあたっては、債務者本人、家族、親族、保証人等と十分協議し、再発防止とリスク管理態勢を強化した上での取り纏め融資としております。多重債務問題解決は、早期相談、早期手当、家族挙げての協力が不可欠のため、手遅れにならない中の相談をお願いします。	平成24年度以前 実行先数 47先 実行金額 230百万円 平成25年度 実行先数 8先 実行金額 53百万円 平成26年度 実行先数 10先 実行金額 50百万円
経営改善支援及び支援先の経営強化	・お取引先と目線を合わせ経営改善支援と健全債権化に向け本部所管部・営業店と連携してランクアップに努めております。また、外部専門家と連携し、経営課題解決や経営改善支援にも取組んでおります。 ・訪問・面談を重ね、お客様と経営上の課題に関して認識を共有し、更なる経営改善の進捗を深める取組みとして、経営改善取組先36先のうち4先へ中小企業診断士を招聘いたしました。現在も中小企業診断士と当組合職員が訪問する形で経営改善への支援を継続して行っております。	経営改善取組先 :36先 ランクアップ先数: 5先
金融相談会	22年度から、営業店ごとに集合型及び個別型の金融相談会を実施しております。直接融資に繋がる案件は少ない状況ですが、将来の融資、取引の拡大に繋がる貴重な情報が多く集まっており、「当組合の貴重な財産」であると位置付けております。	開催回数 延べ 43回 相談者数 287名
不動産担保・個人保証に過度に依存しない融資の取組	「動産・債権譲渡担保融資」、「財務制限条項活用融資」、「売掛債権担保融資」、「動産担保融資」については、島嶼管内での対象業者が少なく取組実績がありません。事業内容・業況・財務内容・事業計画等を勘案した当組合独自の判断で、不動産担保に依存しない融資に取組んでおります。特に土木・建設業者等に関しては、公共工事等を引当とし、不動産担保に依存しない短期運転資金に配慮しております。	26年度土木・建設業者短期運転資金への取組 210件 7,022百万円 ※27年3月末時点残高 98件 2,906百万円
経営者保証に依存しない融資の取組み	当組合は、経営者保証の課題に適切に対応するため、経営者保証に関するガイドライン研究会(事務局:全国銀行協会及び日本商工会議所)が公表(平成25年12月5日)した「経営者保証に関するガイドライン」(以下、「GL」という。)を自発的に尊重し、遵守するための態勢整備を通じて、その弊害の解消に努めることとしております。今後は、中小企業等と保証契約を締結する場合、また、当該保証人がGLに則した保証債務の整理を申し立てられた場合は、GLに基づき、誠実に対応し、取引先との継続的かつ良好な信頼関係の構築・強化に努めて参ります。	27年3月31日現在、経営者保証に関するガイドラインに関する申し立てはございません。
ビジネスマッチング	26年度は、地場食産品の販路拡大と観光誘致を目的に、26年11月に一般社団法人 東京都信用組合協会主催「2014しんくみ食のビジネスマッチング展―食の商談会ならびに物産展―」に参加いたしました。	「2014しんくみ食のビジネスマッチング展―食の商談会ならびに物産展―」 参加事業者数1先
人材育成	目利き能力の向上及び経営改善支援に向けた人材育成のための研修を行っております。 ・まち・ひと・しごと創生総合戦略」に対応した「事業性評価」重視の融資力強化セミナー 5名 ・融資力強化研修 18名 ・融資増強の戦略とリスク管理・収益管理研修 34名 ・目標達成への具体的な戦略の計画立案研修 41名	役職員は、上部団体や行政主催の外部研修受講、本部に集合しての内部研修、営業店におけるOJT、通信教育受講等により、知識・技能の研鑽に努めております。

地域貢献への取り組み

七島信用組合は、島嶼の金融機関として共存共栄を基本理念とすることを基本方針として掲げ、伊豆諸島および小笠原諸島への金融サービスを通じた地域経済の活性化、そこに住む人々の生活の利便性向上、また都内営業エリア在住の島嶼出身者への金融サービスの提供を目指して地域貢献に取り組んでおります。

預金・融資を通じた地域貢献

皆さまからお預かりいたしました預金は、地域の事業者・地域の皆さまへの融資として還元することを最優先としております。
地域の新規事業の応援、事業拡大・設備の更新等また、住宅資金や教育資金等生活に密着した資金の提供により地域経済がより充実し、ゆとりのある生活が生まれるよう支援態勢を堅持しております。

融資以外の運用について

預金量は、融資量を大きく上回っており、その差額は系統機関への預け金や有価証券運用により収益確保に努めております。
町村に対しても起債の引受等を通じ地域生活の向上のお手伝いをしております。

お客様（組合員）



お客様（組合員）

取引先への支援状況等

当組合の主たる営業エリアである島嶼地域において、主産業である観光業は、年々減少する来島者数の影響を受け、また建設業は公共工事の抑制により低迷を続けており、経済環境は前年に引き続き極めて厳しい状況にあります。
このような環境下において、当組合は従前の経営状況を継続していくことに厳しさの増す事業者の方々へ経営や資金繰りの円滑化についてのご相談をさせていただいております。複数先からの借入金返済のため資金繰りに円滑さを欠く場合など、借入金を取りまとめ、資金繰りにあった返済条件に組み直し、より積極的で円滑な事業活動のできる環境作りに協力しております。また金融面だけでなく、アイデアや努力により活性化した事例の情報提供など、側面からの支援にも引き続き注力しております。

地域別融資状況 (27年3月末)

(単位：千円)

地区	融資残高	構成比
大島	7,369,489	17.22%
利島	878,631	2.05%
新島	3,513,421	8.21%
式根島	209,739	0.49%
神津島	2,909,403	6.80%
三宅島	6,083,731	14.22%
八丈島	9,916,282	23.17%
小笠原	2,755,099	6.44%
東京	9,161,563	21.41%
合計	42,797,362	100.00%

(注) 1.八丈島には青ヶ島を含みます 2.三宅島には御蔵島を含みます

関係自治体への融資状況

(単位：千円)

	平成25年度	平成26年度
短期資金	1,000,000	1,000,000
長期資金	466,119	427,413
合計	1,466,119	1,427,413

●地方公共団体の指定金融機関

下記の町村の指定金融機関となっております。
新島村・神津島村・三宅村・八丈町・小笠原村

地域サービスの充実

地域の皆さまにより充実した金融サービスを提供できるよう私たちは心がけております。

●年金受給者へのサービス

当組合で年金を受給いただいているお客様に対して、毎年のお誕生日に心をこめたプレゼントをお届けしております。

また、年金受給者の皆さまには、基準金利に0.1%を上乗せした「ゴールド定期預金」(限度額500万円)をお取扱しております。

●金融相談会の開催

26年度も、お客さまにあった金融サービスを提供していくために、営業店毎に事業性資金や住宅資金、教育資金など融資相談をはじめ、預金や相続など金融全般についての金融相談会を開催いたしました。

8店舗で合計43回開催しております。



利用者満足度アンケート調査の実施

当組合では、お取引いただいているお客さまから、当組合のサービス、窓口、融資、得意先担当者の対応等に関するご意見を頂戴し、今後の金融サービスの向上に活用させて頂くため、また、お客様のご利用満足度調査のため、「お客さまアンケート」を実施させて頂いております。お客さまから頂戴した貴重なご意見・ご要望を業務に活かし、今後も真摯・誠実をモットーに、お客さまを第一に考え、地域社会に信頼される金融機関を目指し努力してまいります。

文化的・社会的貢献について

当組合は地域の皆さまとともにさまざまな取組みをしております。

4月	● 大島復興支援「Flower's yell」インフィオラータ協賛・ボランティア協力(本部・本店・波浮港出張所)
5月	● ケールビズ実施 ● トライアスロン大会 in 新島 ボランティア協力(新島支店) ● 四島大会バレーボール地区予選 審判ボランティア参加(神津島支店) ● ちょんこめ作業所草取り ボランティア協力(八丈島支店) ● グランドゴルフ大会主催(小笠原支店) ● 東京愛らんどフェア「島じまん2014」協賛・ボランティア協力(東京支店) ● 歩行喫煙マナーキャンペーン(芝地区生活安全・環境美化活動推進協議会)参加協力(東京支店)
6月	● 島内除草作業 ボランティア協力(三宅島支店) ● 八丈町クリーンデー ボランティア協力(八丈島支店)
7月	● 新島村体育協会 ラジオ体操参加協力(新島支店) ● 節電行動計画の実施。来店客へのおしぼりサービス実施
8月	● 伊豆大島夏祭り ボランティア協力(本部・本店・波浮港出張所) ● 台風災害に関するメンタルケア講演会(本部・本店・波浮港出張所) ● 世界児童絵画展(ロビー展)(波浮港出張所) ● マリンスコアレ21フェスティバル後援(三宅島支店)
9月	● 地元小中学校運動会参加協力(本店) ● しんくみの日週間 来店されたお客様に花の種を配布 ● 三宅島島コンツァー2014 島内職場見学案内(三宅島支店) ● 北四国町会縁日 ボランティア参加(東京支店)
10月	● 村民大運動会 ボランティア協力(神津島支店) ● 体育の日(運動会・スポーツ大会)参加協力(八丈島支店)
11月	● 島ごとにカレンダー全戸配布(全店) ● 大島高校学校祭仮装行列参加協力(本店) ● 七五三記念写真展開催(新島支店・神津島支店) ● 三原中学校職場体験学習受入(八丈島支店) ● 地元小学校運動会参加協力(八丈島支店) ● 神津島商工業まつり ボランティア協力(神津島支店) ● 女子ソフトボール大会協賛(小笠原支店)
12月	● 大島高校キャリア教育講座 講師派遣(本部) ● 新島商工会「第12回新島年末大感謝祭」協賛・ボランティア参加(新島支店) ● 式根島商業会「第37回式根島商業会年末セール福引抽選会」協賛(新島支店) ● 北四国町会餅つき ボランティア参加(東京支店)
1月	● 新島村駅伝・ロードレース大会 ボランティア協力(新島支店)
2月	● 「椿まつり」開催期間中に「あんこ姿」で窓口業務実施(本店・波浮港出張所) ● 大島第三中学校職業体験・職場訪問受入(本部・本店・波浮港出張所) ● 神津島中学校進路学習講師実演(神津島支店) ● 三宅中学校職場見学(三宅島支店)
3月	● 三宅島レディース・ラン(ファイナル) ボランティア協賛(三宅島支店) ● フリージアまつり「フリージア・インフィオラータ」協賛・ボランティア協力(八丈島支店)

- ◇ 島民大学講座などの文化活動に対して会議室の開放をしています(八丈島支店)
- ◇ 海岸清掃や外来種駆除などのボランティア活動に職員が参加しています(小笠原支店)
- ◇ 各島の消防団に職員が所属し、地域の防災活動に従事しています
- ◇ 小中学生サッカー指導、アイランドリーグ等(島嶼リーグ遠征引率)(三宅島支店)

組織

役員

(平成27年3月末日現在)

理事長	／ 土井 実 (常勤)	理事	／ 松江 雅彦 (非常勤)
専務理事	／ 水澤 実 (常勤・八丈島支店長・東京支店長兼務・融資部・総合企画部担当)	理事	／ 浅沼 汪 (非常勤)
常務理事	／ 前田 泉 (常勤・総務部・経理部担当)	理事	／ 大沢 力 (非常勤)
理事	／ 清水 豊典 (非常勤)		
理事	／ 西濱 勉 (非常勤)	監事	／ 沖山 光政 (非常勤)
理事	／ 宮川 昇 (非常勤)	監事	／ 江守 英雄 (非常勤・員外監事)

*監事 江守英雄は、協同組合による金融事業に関する法律第5条の3第1項に規定する員外監事であります。
**当組合は、職員出身者以外の理事6名の経営参画により、ガバナンスの向上や組合員の意見の多面的な反映に努めています。

利用者満足度アンケート調査の実施

当組合では、お取引いただいているお客さまから、当組合のサービス、窓口、融資、得意先担当者の対応等に関するご意見を頂戴し、今後の金融サービスの向上に活用させて頂くため、また、お客様のご利用満足度調査のため、「お客さまアンケート」を実施させて頂いております。お客さまから頂戴した貴重なご意見・ご要望を業務に活かし、今後も真摯・誠実をモットーに、お客さまを第一に考え、地域社会に信頼される金融機関を目指し努力してまいります。

文化的・社会的貢献について

当組合は地域の皆さまとともにさまざまな取組みをしております。

4月	● 大島復興支援「Flower's yell」インフィオーラタ協賛・ボランティア協力(本部・本店・波浮港出張所)
5月	● ケールビズ実施 ● トライアスロン大会 in 新島 ボランティア協力(新島支店) ● 四島大会バレーボール地区予選 審判ボランティア参加(神津島支店) ● ちょんこめ作業所草取り ボランティア協力(八丈島支店) ● グランドゴルフ大会主催(小笠原支店) ● 東京愛らんどフェア「島じまん2014」協賛・ボランティア協力(東京支店) ● 歩行喫煙マナーキャンペーン(芝地区生活安全・環境美化活動推進協議会)参加協力(東京支店)
6月	● 島内除草作業 ボランティア協力(三宅島支店) ● 八丈町クリーンデー ボランティア協力(八丈島支店)
7月	● 新島村体育協会 ラジオ体操参加協力(新島支店) ● 節電行動計画の実施。来店客へのおしぼりサービス実施
8月	● 伊豆大島夏祭り ボランティア協力(本部・本店・波浮港出張所) ● 台風災害に関するメンタルケア講演会(本部・本店・波浮港出張所) ● 世界児童絵画展(ロビー展)(波浮港出張所) ● マリンスコアレ21フェスティバル後援(三宅島支店)
9月	● 地元小中学校運動会参加協力(本店) ● しんくみの日週間 来店されたお客様に花の種を配布 ● 三宅島島コンツァー2014 島内職場見学案内(三宅島支店) ● 北四国町会縁日 ボランティア参加(東京支店)
10月	● 村民大運動会 ボランティア協力(神津島支店) ● 体育の日(運動会・スポーツ大会)参加協力(八丈島支店)
11月	● 島ごとにカレンダー全戸配布(全店) ● 大島高校学校祭仮装行列参加協力(本店) ● 七五三記念写真展開催(新島支店・神津島支店) ● 三原中学校職場体験学習受入(八丈島支店) ● 地元小学校運動会参加協力(八丈島支店) ● 神津島商工業まつり ボランティア協力(神津島支店) ● 女子ソフトボール大会協賛(小笠原支店)
12月	● 大島高校キャリア教育講座 講師派遣(本部) ● 新島商工会「第12回新島年末大感謝祭」協賛・ボランティア参加(新島支店) ● 式根島商業会「第37回式根島商業会年末セール福引抽選会」協賛(新島支店) ● 北四国町会餅つき ボランティア参加(東京支店)
1月	● 新島村駅伝・ロードレース大会 ボランティア協力(新島支店)
2月	● 「椿まつり」開催期間中に「あんこ姿」で窓口業務実施(本店・波浮港出張所) ● 大島第三中学校職業体験・職場訪問受入(本部・本店・波浮港出張所) ● 神津島中学校進路学習講師実演(神津島支店) ● 三宅中学校職場見学(三宅島支店)
3月	● 三宅島レディース・ラン(ファイナル) ボランティア協賛(三宅島支店) ● フリージアまつり「フリージア・インフィオーラタ」協賛・ボランティア協力(八丈島支店)

- ◇ 島民大学講座などの文化活動に対して会議室の開放をしています(八丈島支店)
- ◇ 海岸清掃や外来種駆除などのボランティア活動に職員が参加しています(小笠原支店)
- ◇ 各島の消防団に職員が所属し、地域の防災活動に従事しています
- ◇ 小中学生サッカー指導、アイランドリーグ等(島嶼リーグ遠征引率)(三宅島支店)

組織

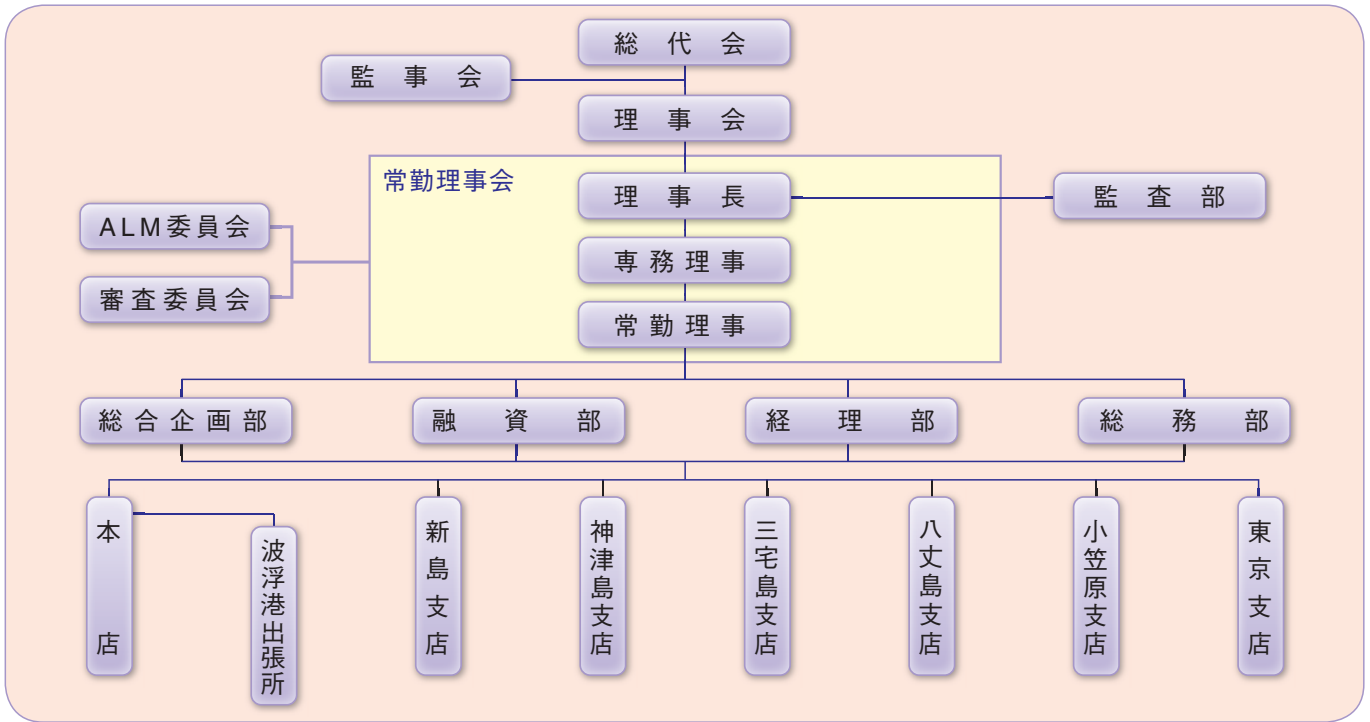
役員

(平成27年3月末日現在)

理事長	／	土井 実 (常勤)	理事	／	松江 雅彦 (非常勤)
専務理事	／	水澤 実 (常勤・八丈島支店長・東京支店長兼務・融資部・総合企画部担当)	理事	／	浅沼 汪 (非常勤)
常務理事	／	前田 泉 (常勤・総務部・経理部担当)	理事	／	大沢 力 (非常勤)
理事	／	清水 豊典 (非常勤)	監事	／	沖山 光政 (非常勤)
理事	／	西濱 勉 (非常勤)	監事	／	江守 英雄 (非常勤・員外監事)
理事	／	宮川 昇 (非常勤)			

*監事 江守英雄は、協同組合による金融事業に関する法律第5条の3第1項に規定する員外監事であります。

**当組合は、職員出身者以外の理事6名の経営参画により、ガバナンスの向上や組合員の意見の多面的な反映に努めています。



組合員の推移

		平成25年度末	平成26年度末
組 合 員 数	人	11,209 名	11,250 名
	個 人	10,587 名	10,617 名
	法 人	622 名	633 名

地区一覧

(平成27年6月末日現在)

- 伊豆七島・小笠原(東京都大島・三宅・八丈・小笠原支庁管下の島嶼) 大島町・利島村・新島村(新島・式根島)・神津島村・三宅村・御蔵島村・八丈町・青ヶ島村・小笠原村(父島・母島)
- 東京都区内・周辺地域 特別区及び昭島・あきる野・稲城・国立・小金井・国分寺・小平・狛江・立川・多摩・調布・西東京・八王子・東久留米・東村山・東大和・日野・府中・福生・町田・三鷹・武蔵野・武蔵村山の23市

当組合のあゆみ

- | | |
|--|--|
| <p>昭和32年 9月 東京中央信用組合より分離独立し、「東京都島嶼信用組合」として発足 預金高6千万円、出資金289万円</p> <p>37年 8月 三宅島噴火 島民の大多数が島外へ避難(各支店の応援を得て支店営業を継続)</p> <p>39年 7月 本店店舗新築落成(旧店舗) 組合名称を「七島信用組合」に変更
12月 新島支店店舗新築落成(旧店舗)</p> <p>40年 1月 大島元町大火 預金払出し、復興資金融資に即応
4月 神津島支店店舗新築落成(旧店舗)
6月 初代理事長 天野一郎退任、新理事長に松本利治就任</p> <p>41年 4月 三宅島支店店舗新築落成(旧店舗)
10月 波浮港支店店舗新築落成(旧店舗)</p> <p>42年 9月 創立10周年 預金高12億2千万円、出資金3,834万円</p> <p>44年 11月 松本利治理事長逝去 新理事長に毛内彦四郎就任</p> <p>45年 3月 八丈島支店店舗新築落成(旧店舗)</p> <p>48年 4月 神津島支店店舗新築落成(旧店舗)</p> <p>50年 9月 三宅島支店店舗新築落成(旧店舗)</p> <p>52年 9月 創立20周年 預金高108億円、貸出金80億48百万円、出資金2億72百万円</p> <p>53年 11月 共同センターに加入、オンライン稼働開始(昭和61年7月全店稼働)</p> <p>54年 7月 新島支店式根島出張所新規開店</p> <p>55年 7月 波浮港支店店舗新築落成</p> <p>56年 11月 新島支店店舗新築落成</p> <p>59年 8月 全国銀行データ通信システムに加盟し、内国為替の取扱開始
12月 新島村との間に指定金融機関契約締結</p> <p>61年 5月 理事長 毛内彦四郎退任、新理事長に友井弘就任
11月 大島三原山大噴火、全島民が島外へ避難(東京にて1ヶ月営業)</p> <p>62年 3月 本店店舗新築落成
4月 組織変更により本部制を導入
6月 神津島村との間に指定金融機関契約締結
9月 創立30周年 預金高332億円、貸出金189億円、出資金3億85百万円
第1回七島信用組合ゲートボール大会開催</p> <p>平成 元年 3月 本店にATM設置(平成4年12月全店設置)
4年 5月 営業区域拡張(港・品川・大田の各区)
7月 東京富士信組との協調融資に係る覚書の調印(東京富士信組13年11月経営破たんとなる)
6年 11月 理事長 友井弘退任、新理事長に川島菊男就任</p> | <p>6年 12月 三宅村との間に指定金融機関契約締結</p> <p>8年 5月 神津島支店店舗新築落成
6月 ディスクロージャー誌発行開始</p> <p>9年 9月 創立40周年 預金高626億円、貸出金376億円、出資金4億12百万円
記念行事として社会福祉法人へ寄付金贈呈</p> <p>10年 1月 日本銀行歳入復代理店契約締結
5月 八丈島支店店舗新築落成
7月 営業区域拡張(小笠原地区)
9月 八丈町との間に指定金融機関契約締結</p> <p>11年 10月 全国信組大会において、優良信用組合として40年の表彰を受ける</p> <p>12年 6月 三宅島支店店舗新築落成
9月 三宅島島民全員避難により、三宅島支店東京仮営業所を島嶼会館内に開設(その後、平成14年4月30日より浜松町FA小林ビルに移転、平成17年2月の避難解除により島民帰島)</p> <p>13年 6月 理事長 川島菊男退任、新理事長に絹谷隆司就任
11月 損害保険窓口販売取扱開始
東京富士信組経営破たんにより協調融資に係る覚書解約</p> <p>14年 6月 インターネット・モバイルバンキング業務取扱開始</p> <p>15年 10月 小笠原支店新規開店
ディスクロージャー誌半期毎発行開始</p> <p>17年 2月 三宅島避難指示解除、三宅島支店同地での営業再開</p> <p>18年 4月 小笠原村との間に指定金融機関契約締結
11月 創立50周年記念式典開催</p> <p>19年 3月 創立50周年記念誌発行
6月 5月絹谷隆司理事長逝去 新理事長に岡田雅子就任
9月 創立50周年 預金高881億円、貸出金399億円、出資金4億45百万円
記念行事として社会福祉法人へ車椅子洗浄機や福祉車両を贈呈</p> <p>20年 2月 東京連絡事務所の店舗を浜松町から芝公園に移転
10月 東京連絡事務所を東京支店として開店</p> <p>21年 6月 理事長岡田雅子退任、新理事長に小澤博就任</p> <p>22年 11月 波浮港支店を波浮港出張所へ組織変更</p> <p>24年 10月 式根島出張所を閉鎖 新島支店へ統合
11月 経営革新等支援機関に認定</p> <p>25年 6月 理事長小澤博退任、新理事長に土井実就任
10月 台風26号災害発生 大島に於いて甚大な土石流災害発生</p> |
|--|--|

総代会制度

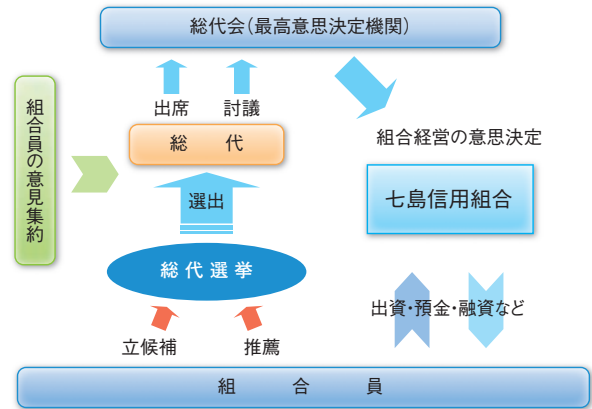
1. 総代会制度の仕組み

信用組合は、組合員同士の「相互扶助」を基本理念に、組合員一人一人の意見を大切にしている協同組織金融機関です。組合員は出資口数に関係なく、一人一票の議決権を持ち、総会を通じて当組合の経営に参加することになります。しかし、当組合は離島に点在し、組合員も多いことから、組合員の総意を代表する総代を地区ごとに選出し、総会に代えて総代会制度を採用しております。

総代会は、組合員の中から選出された総代により構成・運営され、組合員の総意を適正に反映し、充実した審議を確保しています。また総代会は、事業活動等の報告が行われるとともに、決算、剰余金処分、事業計画、定款変更、理事・監事の選任等の重要事項を決議する当組合の最高意思決定機関です。

総代は、組合員の代表として、総代会を通じて組合員の当組合に対する意見や要望を経営に反映させる重要な役割を担っています。

当組合各支店は離島にあり総代全員の出席が難しいことから、毎年、総代会開催前に執行部が各島を訪問し総代懇談会を開催し、当組合の経営実態の説明や組合員のご要望・ご意見を頂き、組合経営の参考にしております。また、年1回、利用者満足度アンケートを実施しており、組合員の要望を真摯に受け止め、お応えできるよう努力しております。



2. 総代の選出方法、任期・定数

総代は、総代会での意思決定が広く組合員の意思を反映し適切に行われるよう、組合員の幅広い層の中から、規約の定めに基づき、公正な手続きを経て選出されます。

1) 総代の選出方法

総代は、組合員であることが前提条件であり、地区毎に自ら立候補した方もしくは地区内の組合員から推薦された方の中から、その地区に属する組合員により、公平に選挙を行い選出されます。なお、立候補者の数が当該地区における総代定数を超えない場合は、その立候補者を当選者として選挙は行っておりません。

2) 総代の任期・定数

- ・総代の任期は3年です。
- ・選挙区を7つの区に分け、総代の選出を行っています。
- ・総代の定数は100人以上130人以内です(平成27年6月末日現在、総代総数は111人)。

3. 総代会の決議事項

第58期通常総代会が、平成27年6月29日(月)午前9時より、当組合本店で開催されました。次の通り報告事項がなされ、決議事項については、原案通り承認可決されました。

● 報告事項

第58期(平成26年4月1日から平成27年3月31日まで)事業報告の件

● 議決事項

- 第1号議案 第58期(平成26年4月1日から平成27年3月31日まで)貸借対照表・損益計算書の承認の件
- 第2号議案 第58期 剰余金処分案承認の件
- 第3号議案 第59期 事業計画および収支予算案承認の件
- 第4号議案 組合員除名の件
- 第5号議案 理事任期満了による改選の件
- 第6号議案 役員退職慰労金支出の件
- 第7号議案 定款一部変更の件

4. 組合員の意見を反映させる取組状況に関する事項

■ 地区別総代懇談会の開催

当組合は、総代会開催の前に地区毎に総代を対象とした総代懇談会を毎年実施しております。当組合の経営実態、地域との関わり合いや社会を取り巻く諸問題をわかり易く説明する一方、総代より利用者側の視点に立った意見や要望をいただき、信用組合経営や総代会に反映させております。

大島地区総代懇談会	新島地区総代懇談会	神津島地区総代懇談会
日時 平成27年5月18日 場所 本店 会議室 出席者 総代 26名 当組合役職員 7名	日時 平成27年5月20日 場所 新島支店 会議室 出席者 総代 11名 当組合役職員 5名	日時 平成27年5月21日 場所 神津島支店 会議室 出席者 総代 9名 当組合役職員 5名
三宅島地区総代懇談会	八丈島地区総代懇談会	
日時 平成27年5月26日 場所 三宅島支店 会議室 出席者 総代 9名 当組合役職員 5名	日時 平成27年5月25日 場所 八丈島支店 会議室 出席者 総代 25名 当組合役職員 5名	

■ 利用者満足度アンケートの実施

年1回、利用者満足度アンケートを実施しており、組合員の要望を真摯に受け止め、お応えできるよう努力しております。

5. 総代のご紹介

(平成27年6月末日現在)

選挙区	定数	総代氏名(敬称略、50音順)
大島北地区	25~32	大石誠一(1)、岡山正宏(3)、川島英二(5)、川村 勝(2)、菊池 豊(1)、小池祐広(1)、坂上長一(1)、佐々木修(5)、清水豊典(4)、白井隆雄(2)、白井 学(5)、杉本 稔(◆)、武田與志男(◆)、立島史雄(9)、千葉昭一(◆)、立木孝明(4)、野口安次郎(9)、前田 薫(4)、三間伊織(1)、宮本哲夫(1)、八木晴克(5)、山下 隆(7)、山下昌則(7)、山田忠司(5)、山田長正(2)、吉岡辰郎(7) (26名)
大島南地区	11~14	鵜飼昭男(4)、宇山正泰(9)、大沢公利(1)、小坂一雄(1)、小坂多喜夫(3)、小坂義昭(2)、小宮山正(7)、澤田昌行(6)、白木孝夫(7)、西濱 勉(6)、村松与志広(1)、本宮悦見(8)、森川誠一(4) (13名)
新島地区	12~16	紀野和博(5)、小池 正(3)、内藤政之(3)、藤井栄作(3)、前田 桂(3)、前田寿夫(1)、前田 勝(3)、前田安久(4)、宮川 昇(4)、宮原 淳(4)、井上常雄(5)、奥山敏仁(1)、藤井一男(4) (13名)
神津島地区	8~11	石田賢也(5)、石野田寿(4)、桜井由時(6)、鈴木三千廣(8)、畝本俊和(1)、松江孝雄(3)、松江雅彦(4)、松村正巳(6)、松本裕一(6)、山下幸安(6) (10名)
三宅島地区	12~16	浅沼 賢(3)、浅沼 汪(5)、浅沼正大(8)、井澤幸男(1)、井上市郎(5)、上松幸男(1)、大沼孝至(1)、冲山勝勅(2)、冲山孝明(3)、佐久間啓徳(3)、杉山篤敏(1)、長谷川一也(3)、山田昭彦(3)、山田初男(3) (14名)
八丈島地区	29~38	赤松正吉(5)、秋田 捷(7)、浅沼孝彦(9)、浅沼博仁(2)、浅沼拓仁(1)、雨森左仲(5)、伊勢崎唯(2)、磯崎 滋(1)、磯崎光宏(2)、大澤一成(2)、大沢 力(5)、岡野晴生(2)、冲山克身(2)、冲山光政(4)、奥山勝也(2)、奥山清満(2)、菊池英治(3)、菊池泰彦(7)、菊池由身(7)、小宮山邦久(3)、笹本庄司(2)、佐藤好友(5)、清水 茂(3)、須貝維一郎(3)、高橋宗一(1)、田中義盛(5)、寺田卓生(1)、間仁田聡(5)、三橋健一(4)、森川秀夫(5)、山下敦久(5)、山田達人(2) (32名)
小笠原地区	3~3	菊池聰彦(3)、鯨江 満(3)、森下秀夫(3) (3名)

(注) 1. 氏名の後に就任回数を記載しております。
2. 就任回数が10回を超えている場合は◆で示しております。

コンプライアンス(法令等遵守)体制

信用組合は、地域における協同組織金融機関として、中小零細企業者および勤労者の資金の円滑化、ならびに組合員の経済的地位の向上に貢献することを目的とし、ひいては地域社会の発展のために尽力する使命を負っています。

当組合では、役職員一人ひとりが、その高い社会的責任と公共的使命を十分認識し、法令や諸規程、社会規範などのルールの遵守に努め、社会的信頼の維持・向上に取り組んでおります。

今後も引き続きコンプライアンスを経営の重要課題と位置付け、コンプライアンス・プログラムの計画的な実施等により組織全体に浸透させ、不祥事の防止を図るとともに、反社会的勢力の排除に向けての取組みを強化し、公正かつ健全な業務運営とお客さまの安心・信頼確保に努めてまいります。

■ 反社会的勢力による被害を防止するための基本方針

当組合の役職員は、社会の秩序や安全に脅威を与える反社会的勢力の介入を許さず、金融機関としての社会的責任と公共的使命を果たし、組合員、お客さまおよび地域社会から信頼される公正で健全な信用組合であり続けるため、次のことを遵守致します。

- ① 反社会的勢力による不当要求には、組織として対応します
- ② 地元の警察署、顧問弁護士等と意思疎通をはかり、外部専門機関と連携して対応します
- ③ 反社会的勢力とは、取引の未然防止を含めて一切の関係を遮断します
- ④ 不当要求が発生した場合には、民事と刑事の両面から法的対応を行います
- ⑤ 事案を隠蔽するための裏取引、反社会的勢力への資金提供は、絶対に行いません

総代会制度・コンプライアンス

■ 当組合の苦情処理措置および紛争解決措置

● 苦情処理措置

ご契約内容や商品に関する苦情等は、お取引のある営業店または総務部にお申し出ください。

【七島信用組合 総務部】 04992-2-1661

受付日：月曜日～金曜日（祝日および組合の休業日は除く）

受付時間：午前9時～午後5時

なお、苦情等対応手続については、店頭に掲示をご覧ください。当組合ホームページをご覧ください。

ホームページアドレス <http://www.shichitou.shinkumi.co.jp/>

● 紛争解決措置

東京弁護士会 紛争解決センター（電話：03-3581-0031）

第一東京弁護士会 仲裁センター（電話：03-3595-8588）

第二東京弁護士会 仲裁センター（電話：03-3581-2249）

で紛争の解決を図ることも可能ですので、ご利用を希望されるお客さまは、上記当組合総務部またはしんくみ相談所にお申し出ください。また、お客さまから各弁護士会に直接お申し出いただくことも可能です。なお、前記弁護士会の仲裁センター等は、東京都以外の各地のお客さまもご利用いただけます。

仲裁センター等では、東京以外の地域の方々からの申立について、当事者の希望を聞いたうえで、アクセスに便利な地域で手続を進める方法もあります。

①移管調停：東京以外の弁護士会の仲裁センター等に事件を移管する。

②現地調停：東京の弁護士会の斡旋人と東京以外の弁護士会の斡旋人が、弁護士会所在地と東京を結ぶテレビ会議システム等により、共同して解決に当たる。

※移管調停、現地調停は全国の弁護士会等で実施している訳ではありませんのでご注意ください。具体的内容は仲裁センター等にご照会ください。

【一般社団法人 全国信用組合中央協会 しんくみ相談所】

受付日：月曜日～金曜日（祝日および協会の休業日は除く）

受付時間：午前9時～午後5時

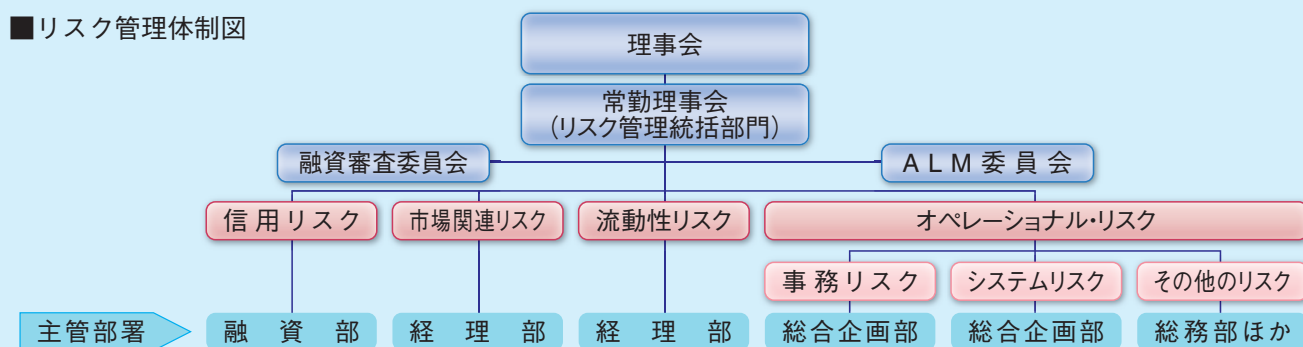
電話：03-3567-2456

リスク管理体制

金融業務の複雑化・多様化に伴い金融機関が抱えるリスクは一段と増大しており、リスク管理体制の強化が求められております。

当組合は、リスク管理のより一層の強化を経営の重要課題と位置づけ、「健全性の維持」と「収益性の向上」の双方にバランスのとれた経営を目指しております。

■ リスク管理体制図



■ 信用リスク

信用リスクとは、取引先の倒産や財務状況の悪化などにより、当組合の資産の価値が減少ないし消失し、損失を受けるリスクをいいます。

信用リスクは当組合が管理すべき最重要のリスクであるとの認識のもと、与信業務の基本的な理念や手段等を明示した規程を制定し、広く役員に理解と遵守を促すとともに、信用リスクを確実に認識する管理体制を構築しています。

■ 市場関連リスク

市場リスクとは金利、為替、株式等の様々な市場のリスクファクターの変動により保有する資産・負債（オフバランスを含む）の価値が変動し損失を被るリスクです。市場性取引には多大な損失を及ぼす可能性が内在しているとの認識に立ち、その管理を高度化し徹底していくと共にリスク量を適切かつ安定的にコントロールすることに努めております。

■ 流動性リスク

流動性リスクとは、予期せぬ資金の流出等により、資金繰りに支障をきたす場合や、資金の確保に通常よりも著しく高い金利での資金調達を余儀なくされることにより損失を被るリスク（資金繰りリスク）、および市場の混乱等により市場において取引ができなかったり、通常よりも著しく不利な価格での取引を余儀なくされることにより損失を被るリスク（市場流動性リスク）です。流動性リスクを基本的かつ重要なリスクと位置付け、日々の資金繰りや予期せぬ資金需要に対応できるように流動性の確保に配慮した資金運用に努めております。

■ オペレーショナル・リスク

オペレーショナル・リスクとは、金融機関の業務の過程、従業員の活動若しくはコンピュータシステムがダウン、誤作動、システムの不備等が原因により機能しないこと、または外生的事象等により当組合が損失を被るリスクであり、事務リスク、システムリスク、その他のリスクを含む広義のリスクです。

当組合では、オペレーショナル・リスクは業務運営上可能な限り回避すべきリスクであり、規程を定め、組織体制、管理の仕組みを整備するとともに、リスクに関するデータの収集・分析を行い、未然防止及び発生時の影響度の極小化に努めております。

財務諸表

貸借対照表

(単位:千円)

科 目	平成25年度(第57期)	平成26年度(第58期)
(資産の部)		
現金預け金	55,696,875	57,120,713
現金	1,028,627	1,113,056
預け金	54,668,248	56,007,657
コールローン	—	—
買入金銭債権	—	—
金銭の信託	—	—
有価証券	12,003,351	8,584,607
国債	2,276,740	2,181,970
地方債	2,271,141	1,575,700
社債	6,842,373	4,469,938
投資信託	150,370	107,436
株式	77,440	77,440
外国証券	282,619	101,247
その他の証券	102,667	70,874
貸出金	38,538,822	42,797,362
割引手形	26,075	6,870
手形貸付	3,862,902	4,500,658
証書貸付	33,879,584	37,562,348
当座貸越	770,260	727,486
その他資産	614,951	556,537
未決済為替貸	6,924	8,338
全信組連出資金	283,800	283,800
前払費用	1,742	1,701
未収収益	268,246	228,049
仮払金	953	2,019
その他の資産	53,284	32,628
有形固定資産	1,046,986	990,566
建物	659,040	626,446
土地	289,732	289,732
その他の有形固定資産	98,213	74,387
無形固定資産	5,504	6,035
ソフトウェア	—	531
その他の無形固定資産	5,504	5,504
繰延税金資産	109,012	95,939
債務保証見返	44,708	35,029
商工組合中央金庫	6,750	2,910
日本政策金融公庫 (中小企業事業)	35,631	30,396
日本政策金融公庫 (国民生活事業)	2,327	1,723
貸倒引当金	△ 499,226	△ 393,291
(うち個別貸倒引当金)	(△ 399,680)	(△ 324,913)
資産の部合計	107,560,988	109,793,501

科 目	平成25年度(第57期)	平成26年度(第58期)
(負債の部)		
預金積金	99,958,943	101,886,074
当座預金	736,442	1,053,903
普通預金	45,652,830	46,081,995
貯蓄預金	20,657	20,199
通知預金	—	—
別段預金	362,094	301,483
納税準備預金	66,771	83,523
定期預金	48,367,095	49,096,321
定期積金	4,753,051	5,248,647
借入金	—	—
その他負債	222,442	325,226
未決済為替借	21,662	20,407
未払費用	36,323	25,189
給付補填備金	12,070	11,652
未払法人税等	42,707	48,047
前受収益	10,812	13,239
未払諸税	16,768	13,354
未払配当金	1,371	1,414
払戻未済金	1,095	183
払戻未済持分	2,084	2,084
職員預り金	67,020	157,389
資産除去債務	10,395	10,604
未払送金為替	0	—
仮受金	131	183
その他の負債	—	21,476
代理業務勘定	610	247
引当金	337,113	329,294
賞与引当金	37,541	35,832
退職給付引当金	265,391	249,337
役員退職慰労引当金	34,180	44,125
その他の引当金	2,780	2,678
睡眠預金払戻損失引当金	2,000	2,080
偶発損失引当金	780	597
債務保証	44,708	35,029
商工組合中央金庫	6,750	2,910
日本政策金融公庫 (中小企業事業)	35,631	30,396
日本政策金融公庫 (国民生活事業)	2,327	1,723
負債の部合計	100,566,601	102,578,551
(純資産の部)		
出資金	576,737	597,400
普通出資金	576,737	597,400
利益剰余金	6,219,040	6,429,760
利益準備金	550,989	576,737
その他利益剰余金	5,668,051	5,853,023
特別積立金	4,900,000	5,300,000
(経営安定化積立金)	(1,400,000)	(1,600,000)
当期末処分剰余金	768,051	553,023
組合員勘定計	6,795,777	7,027,161
その他有価証券評価差額金	198,610	187,787
評価・換算差額等計	198,610	187,787
純資産の部合計	6,994,387	7,214,949
負債及び純資産の部合計	107,560,988	109,793,501

(注)記載金額は、千円未満を切り捨てて表示しております。

貸借対照表の注記事項

- 記載金額は、千円未満を切り捨てて表示しております。なお、以下の注記については、表示単位未満を切り捨てて表示しております。
- 有価証券の評価は、満期保有目的の債券については、移動平均法による償却原価法(定額法)、その他有価証券のうち時価のあるものについては、事業年度末の市場価格等に基づく時価法(売却原価は主として移動平均法により算定)、時価を把握することが極めて困難と認められるものについては移動平均法による原価法により行っております。
なお、その他有価証券の評価差額については、全部純資産直入法により処理しております。
- 有形固定資産の減価償却は、定率法(ただし、平成10年4月1日以後に取得した建物(建物附属設備を除く。))については定額法を採用しております。なお、主な耐用年数は次のとおりであります。

建 物	22年～50年
そ の 他	3年～20年
- 無形固定資産の減価償却は定額法により償却しております。自社利用のソフトウェアについては、当組合内における利用可能期間(5年)に基づいて償却しております。
- 貸倒引当金は、予め定めている償却・引当基準に則り、次のとおり計上しております。
「銀行等金融機関の資産の自己査定並びに貸倒償却及び貸倒引当金の監査に関する実務指針」(日本公認会計士協会・銀行等監査特別委員会報告第4号)に規定する正常先債権及び要注意先債権に相当する債権については、一定の種類毎に分類し、過去の一定期間における各々の貸倒実績から算出した貸倒実績率等に基づき引当てております。破綻懸念先債権に相当する債権については、債権額から担保の処分可能見込額及び保証による回収可能見込額を控除し、その残額のうち必要と認められる額を引当てております。破綻先債権及び実質破綻先債権に相当する債権については、債権額から担保の処分可能見込額及び保証による回収可能見込額を控除した残額を引当てております。
全ての債権は、資産の自己査定基準に基づき、営業店の協力の下に融資部が資産査定を実施しており、その査定結果により上記の引当てを行っております。
- 賞与引当金は、従業員への賞与の支払いに備えるため、従業員に対する賞与の支給見込額のうち、当事業年度に帰属する額を計上しております。
- 退職給付引当金は、従業員の退職給付に備えるため、当事業年度末における退職給付債務及び年金資産の見込額に基づき、必要額を計上しております。
なお、当組合は、複数事業主(信用組合等)により設立された企業年金制度(総合型厚生年金基金)を採用しております。当該企業年金制度に関する事項は次のとおりです。
 - 制度全体の積立状況に関する事項(平成26年3月31日現在)

年金資産の額	336,481,939千円
年金財政計算上の数理債務の額と最低責任準備金の額との合計額	323,166,685千円
差引額	13,315,254千円
 - 制度全体に占める当組合の掛金拠出割合(平成25年4月分～平成26年3月分)0.566%
 - 補足説明
上記(1)の差引額の主な要因は、年金財政計算上の過去勤務債務残高29,865,648千円であります。本制度における過去勤務債務の償却方法は期間18年の元利均等償却であります。
なお、当組合は特別掛金を提出していません。
- 役員退職慰労引当金は、役員への退職慰労金の支払いに備えるため、役員に対する退職慰労金の支給見込額のうち、当事業年度末までに発生していると認められる額を計上しております。
- 睡眠預金払戻損失引当金は、負債計上を中止した預金について、預金者からの払戻請求に備えるため、将来の払戻請求に応じて発生する損失を見積り必要と認められる額を計上しております。
- 偶発損失引当金は、信用保証協会の責任共有制度による負担金の将来における支出に備えるため、将来の負担金支出見込額を計上しております。
- 消費税および地方消費税の会計処理は、税込方式によっております。
- 理事及び監事との間の取引による理事及び監事に対する金銭債権総額 32,465千円
- 有形固定資産の減価償却累計額 1,975,471千円
- 有形固定資産の圧縮記帳額 89,909千円
- 貸出金のうち、破綻先債権額は238,798千円、延滞債権額は910,857千円です。
なお、破綻先債権とは、元本または利息の支払いの遅延が相当期間継続していること、その他の事由により元本または利息の取立または弁済の見込がないものとして未収利息を計上しなかった貸出金(貸倒償却を行った部分を除く、以下「未収利息不計上貸出金」という。)のうち、法人税法施行令(昭和40年政令第97号)第96条第1項第3号のイからホまでに掲げる事由または同項第4号に規定する事由が生じている貸出金であります。
また、延滞債権とは、未収利息不計上貸出金であって破綻先債権及び債務者の経営再建または支援を図ることを目的として利息の支払いを猶予した貸出金以外の貸出金であります。
- 貸出金のうち、3か月以上延滞債権額は42,890千円です。
なお、3か月以上延滞債権とは、元本または利息の支払いが約定支払日の翌日から3か月以上遅延している貸出金で、破綻先債権及び延滞債権に該当しないものであります。
- 貸出金のうち、貸出条件緩和債権額は3,929,102千円です。
なお、貸出条件緩和債権とは、債務者の経営再建・支援を図ることを目的として、金利の減免、利息の支払猶予、元本の返済猶予、債権放棄その他の債務者に有利となる取決めを行った貸出金で破綻先債権、延滞債権及び3か月以上延滞債権に該当しないものであります。
- 破綻先債権額、延滞債権額、3か月以上延滞債権額及び貸出条件緩和債権額の合計額は、5,121,649千円です。
なお、15.から18.に掲げた債権額は、貸倒引当金控除前の金額であります。
- 手形割引により取得した銀行引受手形、商業手形、荷付が替手形の額面金額は6,870千円です。
- 担保に提供している資産は、次のとおりです。

担保提供している資産	預け金	5,631,833千円
------------	-----	-------------

担保資産に対応する債務はありません。
上記のほか、公金取扱い、為替取引及び日本銀行歳入復代理店取引のために、預け金7,322,040千円を担保として提供しております。
- 出資1口当たりの純資産額 6,038円62銭
- 金融商品の状況に関する事項
 - 金融商品に対する取組方針
当組合は預金業務、融資業務および市場運用業務などの金融業務を行っております。これらの業務を行うため、金利変動による不利な影響が生じないように、市場の状況に依

じ資産及び負債の長短のバランスを調整できるように管理しております。

また、余裕資金は安全性の高い金融資産で運用しております。

(2) 金融商品の内容及びそのリスク

当組合が保有する金融資産は、主として事業地区内のお客様に対する貸出金です。

また、有価証券は、主に債券であり、満期保有目的、純投資目的及び事業推進目的で保有しております。

これらは、それぞれ発行体の信用リスク及び金利の変動リスク、市場価格の変動リスクに晒されております。

一方、金融負債は主としてお客様からの預金であり、流動性リスクに晒されております。

また、変動金利の預金については、金利の変動リスクに晒されております。

(3) 金融商品に係るリスク管理体制

① 信用リスクの管理

当組合は、融資管理規程及び信用リスクに関する管理諸規定に従い、貸出金について、個別案件ごとの与信審査、与信限度額、信用情報管理、保証や担保の設定、問題債権への対応などと与信管理に関する体制を整備し運営しております。

これらの与信管理は、各営業店のほか融資部により行われ、また、定期的に経営陣による融資審査委員会や理事会を開催し、審議・報告を行っております。

さらに、与信管理の状況については、監査部がチェックしております。

有価証券の発行体の信用リスクに関しては、経理部において、信用情報や時価の把握を定期的に行うことで管理しております。

② 市場リスクの管理

(i) 金利リスクの管理

リスク管理基本方針及び市場関連リスク管理要綱において、リスク管理方法や手続等の詳細を明記しており、理事会において決定された余裕資金に関する運用方針に基づき、有価証券運用会議において実施状況の把握・確認・今後の対応等の協議を行っております。

日常的には経理部において金融資産及び負債の金利や期間を総合的に把握し、金利感応度分析やアウトライナー基準のモニタリングを行い、月次ペースで理事会に報告しております。

(ii) 為替リスクの管理

当組合は、償還時に為替差損益が発生するような外国債券投資は行っておりません。

なお、保有する円建外債やユーロ円債については、保有区分ごとに為替感応度により管理しております。

(iii) 価格変動リスクの管理

有価証券等の市場運用商品の保有については、理事会で承認された余裕資金に関する運用方針に基づき、余裕資金運用規程に従い行っております。

このうち、経理部では、市場運用商品の売買を行っており、事前審査、運用枠・限度額の設定のほか、継続的なモニタリングを通じて、価格変動リスクを管理しております。

これらの情報は経理部を通じ、日次ペースでは常勤役員に報告しております。また、理事会及び有価証券運用会議において定期的に報告されております。

(iv) 市場リスクに係る定量的情報

当組合において、市場リスクの影響を受ける主たる金融商品は、「預け金」、「有価証券」のうち債券、上場株式及び投資信託、「貸出金」並びに「預金」です。

当組合では、これらの金融商品のうち「有価証券」の債券について、金利の合理的な予想変動幅を用いて算出された市場リスク量に基づき、定量的分析を行っています。

算出に当たっては、再評価法を用い、金利が合理的な変動幅だけ上昇した時の時価総額を再計算し、変化前後の変化の大きさを当該リスク量としています。

平成27年3月31日において、金利が10BP上昇した時の当該リスク量の大きさは△26,901千円になります。

「預け金」、「貸出金」、「預金」については、定量的分析を利用しておりませんが、平成27年3月31日において、金利が10BP上昇した時の当該リスク量の大きさは、「貸出金」で△34,095千円、「預け金」で△100,630千円、「預金」で△123,465千円になります。

ただし、当該リスク量は金利以外のリスク変数が一定の場合を想定しているため、金利以外のリスク変数が変化した場合のリスク量は捕捉できません。また合理的な変動幅を超える変動が生じた場合には算定額を超える影響が生じる可能性があります。

上記のほか、当組合では、「有価証券」のうち債券、上場株式、及び投資信託の市場リスク量をVaRにより日次で計測し、保有しているリスク量が目標自己資本比率の範囲内となるよう管理しております。

当組合のVaRは、分散共分散法(観測期間2年・保有期間1ヶ月・信頼区間99%)を用いて算出された市場リスク量に基づき、定量的分析を行っています。当該リスク量の算出に当たっては、各種リスクファクターに対する感応度および各種リスクファクターの相関を考慮した変動性を用いています。

平成27年3月31日において、当該リスク量の大きさは△31,719千円になります。

平成26年4月1日から平成27年3月31日まで、保有期間1日VaR(信頼区間99%)を用いてバックテストを行った結果、使用するモデルは十分な精度があると考えています。ただし、当該リスク量は過去の相場変動をベースに統計的に算出した一定の発生確率での市場リスク量を算出しているため、通常では想定できないほど市場環境が激変する状況下におけるリスク量は捕捉できない可能性があります。

③ 資金調達に係る流動性リスクの管理

当組合は、余裕資金運用方針に基づき、適時に資金管理を行うほか、資金調達手段の多様化、市場環境を考慮した長短の調達バランスの調整などによって、流動性リスクを管理しております。

(4) 金融商品の時価等に関する事項についての補足説明

金融商品の時価には、市場価格に基づく価額のほか、市場価格が無い場合には合理的に算定された価額が含まれております。当該価額の算定においては一定の前提条件等を採用しているため、異なる前提条件等による場合、当該価額が異なることもあります。

なお、金融商品のうち貸出金、預け金、預金積金については、簡便な計算により算出した時価に代わる金額を開示しております。

23. 金融商品の時価等に関する事項

平成27年3月31日における貸借対照表計上額、時価及びこれらの差額は、次のとおりであります。なお、時価を把握することが極めて困難と認められる非上場株式等は、次表には含めておりません。

また、重要性の乏しい科目については記載を省略しております。

(単位:千円)

	貸借対照表計上額	時 価	差 額
(1) 預け金(*1)	56,007,657	56,062,108	54,450
(2) 有価証券 満期保有目的の債券 その他有価証券	299,998 8,207,168	300,907 8,207,168	908 —
(3) 貸出金(*1) 貸倒引当金(*2)	42,797,362 △ 393,291	42,913,694	509,623
金融資産計	106,918,896	107,483,878	564,982
(1) 預金積金(*1)	101,886,074	101,866,472	△ 19,602
金融負債計	101,886,074	101,866,472	△ 19,602

(*1) 預け金、貸出金、預金積金の「時価」には、簡便な計算により算出した時価に代わる金額を記載しております。

(*2) 貸出金に対応する一般貸倒引当金及び個別貸倒金を控除しております。

(注1) 金融商品の時価等の算定方法

金融資産

(1) 預け金

満期のない預け金については、時価は帳簿価額と近似していることから、当該帳簿価額を時価としております。満期のある預け金については、市場金利で割引くことで現在価値を算定し、当該現在価値を時価とみなしております。

(2) 有価証券

株式は取引所の価格、債券は取引所の価格又は取引金融機関から提示された価格によっております。

投資信託は、公表されている基準価格によっております。

なお、保有区分ごとの有価証券に関する注記事項については、24.に記載しております。

(3) 貸出金

貸出金は、以下の①～③の合計額から、貸出金に対する一般貸倒引当金及び個別貸倒引当金を控除する方法により算定し、その算出結果を簡便な方法により算出した時価に代わる金額として記載しております。

① 当座貸越については、時価は帳簿価額と近似していることから、当該帳簿価額を時価としております。

② 6ヶ月以上延滞債権等、将来キャッシュ・フローの見積りが困難な債権については、その貸借対照表の貸出金勘定に計上している額(貸倒引当金控除前の額)。

③ ①②以外は、貸出金の種類ごとにキャッシュ・フローを作成し、元利金の合計額を市場金利(LIBOR、SWAPレート等)で割引いた価額を時価とみなしております。

金融負債

(1) 預金積金

要求払預金については、決算日に要求された場合の支払額(帳簿簿価)を時価とみなしております。定期預金の時価は、一定の金額帯及び期間帯ごとに将来キャッシュ・フローを作成し、元利金の合計額を市場金利(LIBOR、SWAPレート等)で割引いた価額を時価とみなしております。

(注2) 時価を把握することが極めて困難と認められる金融商品は次のとおりであり、金融商品の時価情報には含まれておりません。

(単位:千円)

区 分	貸借対照表計上額
非上場株式(*1)	77,440
合 計	77,440

(*1) 非上場株式については、市場価額がなく、時価を把握することが極めて困難と認められることから時価開示の対象とはしていません。

24. 有価証券の時価、評価差額等に関する事項は次のとおりであります。これらには、「国債」、「地方債」、「社債」、「その他の証券」が含まれております。以下27.まで同様であります。

(1) 売買目的有価証券に区分した有価証券はありません。

(2) 満期保有目的の債券

【時価が貸借対照表計上額を超えるもの】

(単位:千円)

	貸借対照表計上額	時 価	差 額
国 債	—	—	—
地 方 債	—	—	—
社 債	299,998	300,970	971
その他の証券	—	—	—
小 計	299,998	300,970	971

【時価が貸借対照表計上額を超えないもの】

(単位:千円)

	貸借対照表計上額	時 価	差 額
国 債	—	—	—
地 方 債	—	—	—
社 債	—	—	—
その他の証券	—	—	—
小 計	—	—	—
合 計	299,998	300,970	971

(注) 時価は当事業年度末における市場価格等に基づいております。

(3) その他有価証券

【貸借対照表計上額が取得原価を超えるもの】

(単位:千円)

	貸借対照表計上額	取得原価	差 額
株 式 債	—	—	—
国 債	7,827,630	7,598,820	228,809
地 方 債	2,181,970	2,098,977	82,992
社 債	1,575,700	1,499,842	75,857
その他の証券	4,069,960	4,000,000	69,960
小 計	232,490	201,493	30,996
合 計	8,060,120	7,800,313	259,806

【貸借対照表計上額が取得原価を超えないもの】

(単位:千円)

	貸借対照表計上額	取得原価	差 額
株 式 債	—	—	—
国 債	99,980	100,000	△ 20
地 方 債	—	—	—
社 債	99,980	100,000	△ 20
その他の証券	47,068	48,015	△ 947
小 計	147,048	148,015	△ 967
合 計	8,207,168	7,948,329	258,839

(注) 貸借対照表計上額は、当事業年度末における市場価格等に基づく時価により計上したものであります。

25. 当事業年度に売却した満期保有目的の債券はありません。

26. 当事業年度に売却したその他有価証券は次のとおりであります。

売却価額	売却益	売却損
604,459千円	63,084千円	212千円

27. その他有価証券のうち満期のあるもの及び満期保有目的の債券の期間毎の償還予定額は次のとおりであります。

(単位:千円)

	1年以内	1年超 5年以内	5年超 10年以内	10年超
債 券	1,803,908	3,148,620	3,072,560	202,520
国 債	501,940	302,830	1,377,200	—
地 方 債	200,090	318,000	1,057,610	—
社 債	1,101,878	2,527,790	637,750	202,520
その他の証券	16,377	54,497	—	101,247
合 計	1,820,285	3,203,117	3,072,560	303,767

28. 当座貸越契約及び貸付金に係るコミットメントライン契約は、顧客から融資実行の申し出を受けた場合に、契約上規定された条件について違反がない限り、一定の限度額まで資金を貸付けることを約束する契約であります。これらの契約に係る融資未実行残高は、10,290,638千円であります。このうち原契約期間が1年以内のもの(又は任意の時期に無条件で取消可能なもの)はありません。

なお、これらの契約の多くは、融資実行されずに終了するものであるため、融資未実行残高そのものが必ずしも当組合の将来のキャッシュ・フローに影響を与えるものではありません。これらの契約の多くには、金融情勢の変化、債権の保全、その他相当の事由があるときは、当組合が実行申し込みを受けた融資の拒絶又は契約極度額の減額をすることができる旨の条件が付けられております。また、契約時において必要に応じて不動産・有価証券等の担保を徴求するほか、契約後も定期的に予め定めている当組合内手続きに基づき顧客の業況等を把握し、必要に応じて契約の見直し、与信保全上の措置等を講じております。

29. 繰延税金資産及び繰延税金負債の主な発生原因別の内訳は、それぞれ以下のとおりであります。

(単位:千円)

繰延税金資産	
退職給付引当金損金算入限度超過額	68,443
減価償却の損金算入限度超過額	49,386
個別貸倒引当金損金算入限度超過額	72,903
役員退職慰労引当金	12,112
未払事業税	3,194
賞与引当金	9,836
未払給与	594
未収利息不計上額	388
未払社会保険料	1,506
睡眠預金払戻損失引当金	571
偶発損失引当金	164
投資損失引当金	4,215
資産除去債務	2,911
その他	8,362
繰延税金資産小計	234,589
評価性引当額	△ 66,598
繰延税金資産合計	167,990
繰延税金負債	
資産除去費用資産残高	1,000
その他有価証券評価差額	71,051
繰延税金負債合計	72,051
繰延税金資産の純額	95,939

損益計算書

(単位:千円)

科 目	平成25年度(第57期)	平成26年度(第58期)
経常収益	1,762,979	1,632,882
資金運用収益	1,327,924	1,310,101
貸出金利息	956,742	1,008,053
貸付金利息	956,516	1,007,777
手形割引料	225	276
預け金利息	206,043	180,813
預け金利息	206,043	180,813
有価証券利息配当金	153,785	109,882
その他の受入利息	11,352	11,352
(うち買入金銭債権利息)	—	—
(うち出資配当金)	11,352	11,352
(うち受入雑利息)	—	—
役務取引等収益	120,179	118,762
受入為替手数料	65,832	63,823
その他の受入手数料	54,347	54,938
その他の役務取引等収益	—	—
その他業務収益	132,378	133,890
国債等債券売却益	127,923	82,543
国債等債券償還益	229	40,147
金融派生商品収益	—	—
雑 益	4,225	11,199
その他経常収益	182,497	70,127
貸倒引当金戻入益	165,124	66,754
償却債権取立益	29	—
株式等売却益	14,448	1,002
その他の経常収益	2,894	2,370
経常費用	1,312,747	1,336,077
資金調達費用	37,835	39,018
預金利息	30,213	30,009
給付補填備金繰入額	6,869	6,738
借入金利息	—	—
その他の支払利息	752	2,270
役務取引等費用	78,230	78,575
支払為替手数料	20,356	20,816
その他の支払手数料	2,912	1,686
その他の役務取引等費用	54,961	56,072
その他業務費用	13,930	1,657
国債等債券売却損	13,854	—
国債等債券償還損	17	49
国債等債券償却	—	—
金融派生商品費用	—	—
雑 損	58	1,608
一般貸倒引当金繰入額	—	—

科 目	平成25年度(第57期)	平成26年度(第58期)
経 費	1,175,018	1,198,102
人 件 費	716,728	683,556
報酬・給料・手当	564,242	545,243
退職給付費用	65,699	56,815
社会保険料等	86,786	81,498
物 件 費	443,495	499,262
事 務 費	153,259	170,649
固定資産費	73,010	117,398
事 業 費	49,222	43,743
人事厚生費	21,782	23,441
預金保険料等	68,479	68,556
有形固定資産償却	77,741	75,464
無形固定資産償却	—	9
税 金	14,795	15,284
その他経常費用	7,731	18,721
貸倒引当金繰入額	—	—
貸出金償却	—	17,523
株式等売却損	6,506	212
その他の経常費用	1,224	986
経常利益	450,232	296,805
特別利益	—	—
固定資産処分益	—	—
その他の特別利益	—	—
特別損失	670	462
固定資産処分損	670	462
減 損 損 失	—	—
その他の特別損失	—	—
税引前当期純利益	449,561	296,342
法人税、住民税及び事業税	44,776	51,472
法人税等調整額	27,089	17,168
法人税等合計	71,865	68,640
当期純利益	377,696	227,702
繰越金(当期首残高)	390,354	325,321
当期末処分剰余金	768,051	553,023

損益計算書の注記事項

- 記載金額は、千円未満を切り捨てて表示しております。なお、以下の注記については、表示単位未満を切り捨てて表示しております。
- 出資1口当たりの当期純利益 193円3銭

剰余金処分計算書

(単位:千円)

科 目	平成25年度(第57期)	平成26年度(第58期)
当期末処分剰余金	768,051	553,023
剰余金処分量	442,729	238,344
利益準備金	25,748	20,663
普通出資に対する配当金	16,981	17,680
	(年3%の割合)	(年3%の割合)
特別積立金	400,000	200,000
(うち経営安定化積立金)	(200,000)	(100,000)
繰越金(当期末残高)	325,321	314,679

財務諸表の適正性・内部監査の有効性

私は当組合の平成26年4月1日から平成27年3月31日までの第58期の事業年度における貸借対照表、損益計算書及び剰余金処分計算書の適正性、及び同書類作成に係る内部監査の有効性を確認いたしました。

平成27年6月29日
七島信用組合

理事長 土井 良 

会計監査の状況

当組合の第58期事業報告書(会計に関する部分に限る。)、貸借対照表、損益計算書、剰余金処分案及び附属明細書(会計に関する部分に限る。)は、協同組合による金融事業に関する法律第5条の8第3項の規定に準じ、「新日本有限責任監査法人」によって監査が実施されました。

独立監査人の監査報告書

平成 27 年 5 月 29 日

七 島 信 用 組 合
理 事 会 御 中

新日本有限責任監査法人

指定有限責任社員 公認会計士 辻 幸 一 ㊟
業務執行社員
指定有限責任社員 公認会計士 廿 樂 眞 明 ㊟
業務執行社員

当監査法人は、協同組合による金融事業に関する法律第5条の8第3項の規定に準じて、七島信用組合の平成26年4月1日から平成27年3月31日までの第58期事業年度の計算書類、すなわち、貸借対照表、損益計算書、剰余金処分案及び注記並びにその附属明細書について監査を行った。

計算書類等に対する経営者の責任

経営者の責任は、協同組合による金融事業に関する法律及び同施行規則並びに我が国において一般に公正妥当と認められる会計の慣行に準拠して計算書類及びその附属明細書を作成し適正に表示することにある。これには、不正又は誤謬による重要な虚偽表示のない計算書類及びその附属明細書を作成し適正に表示するために経営者が必要と判断した内部統制を整備及び運用することが含まれる。

監査人の責任

当監査法人の責任は、当監査法人が実施した監査に基づいて、独立の立場から計算書類及びその附属明細書に対する意見を表明することにある。当監査法人は、我が国において一般に公正妥当と認められる監査の基準に準拠して監査を行った。監査の基準は、当監査法人に計算書類及びその附属明細書に重要な虚偽表示がないかどうかについて合理的な保証を得るために、監査計画を策定し、これに基づき監査を実施することを求めている。

監査においては、計算書類及びその附属明細書の金額及び開示について監査証拠を入手するための手続が実施される。監査手続は、当監査法人の判断により、不正又は誤謬による計算書類及びその附属明細書の重要な虚偽表示のリスクの評価に基づいて選択及び適用される。監査の目的は、内部統制の有効性について意見表明するためのものではないが、当監査法人は、リスク評価の実施に際して、状況に応じた適切な監査手続を立案するために、計算書類及びその附属明細書の作成と適正な表示に関連する内部統制を検討する。また、監査には、経営者が採用した会計方針及びその適用方法並びに経営者によって行われた見積りの評価も含め全体としての計算書類及びその附属明細書の表示を検討することが含まれる。

当監査法人は、意見表明の基礎となる十分かつ適切な監査証拠を入手したと判断している。

監査意見

当監査法人は、上記の計算書類及びその附属明細書が、協同組合による金融事業に関する法律及び同施行規則並びに我が国において一般に公正妥当と認められる会計の慣行に準拠して、当該計算書類及びその附属明細書に係る期間の財産及び損益の状況をすべての重要な点において適正に表示しているものと認める。

利害関係

組合と当監査法人又は業務執行社員との間には、公認会計士法の規定により記載すべき利害関係はない。

以 上

主な経営指標

粗利益

(単位:千円)

科	目	平成25年度	平成26年度
資金運用	収益	1,327,924	1,310,101
	費用	37,835	39,018
	収支	1,290,088	1,271,083
役員取引	収益	120,179	118,762
	費用	78,230	78,575
	収支	41,949	40,186
その他業務	収益	132,378	133,890
	費用	13,930	1,657
その他業務	収支	118,447	132,233
業務粗利益		1,450,484	1,443,502
業務粗利益率		1.41 %	1.32 %

(注) 1. 資金調達費用は、金銭信託等運用見合費用(25年度0千円、26年度0千円)を控除して表示しております。

$$2. \text{業務粗利益率} = \frac{\text{業務粗利益}}{\text{資金運用勘定平均残高}} \times 100$$

受取利息および支払利息の増減

(単位:千円)

項	目	平成25年度	平成26年度
受取利息	の増減	△ 64,437	△ 17,822
支払利息	の増減	△ 5,663	1,182

役員取引の状況

(単位:千円)

科	目	平成25年度	平成26年度
役員取引	収益	120,179	118,762
	受入為替手数料	65,832	63,823
	その他の受入手数料	54,347	54,938
	その他の役員取引等収益	—	—
役員取引	費用	78,230	78,575
	支払為替手数料	20,356	20,816
	その他の支払手数料	2,912	1,686
	その他の役員取引等費用	54,961	56,072

会計監査人の氏名又は名称

(平成27年6月末現在)

新日本有限責任監査法人

業務純益

(単位:千円)

項	目	平成25年度	平成26年度
業務純益		275,466	245,399

経費の内訳

(単位:千円)

項	目	平成25年度	平成26年度
人件費	報酬給料手当	564,242	545,243
	退職給付費用	65,699	56,815
	社会保険料その他	86,786	81,498
	物件費	443,495	499,262
物	事務費	153,259	170,649
	固定資産費	73,010	117,398
	事業費	49,222	43,743
	人事厚生費	21,782	23,441
	減価償却費	77,741	75,473
	預金保険料その他	68,479	68,556
税金		14,795	15,284
経費合計		1,175,018	1,198,102

(注) 税金には、法人税、住民税、配当利子所得税、事業税は含んでおりません。

その他業務収益の内訳

(単位:千円)

項	目	平成25年度	平成26年度
国債等	債券売却益	127,923	82,543
国債等	債券償還益	229	40,147
その他の	業務収益	4,225	11,199
その他業務収益合計		132,378	133,890

資金運用勘定、調達勘定の平均残高等

科 目	年度	平均残高	利 息	利回り	
資 金 運 用 勘 定	25年度	102,271,463 千円	1,327,924 千円	1.29 %	
	26年度	108,751,974	1,310,101	1.20	
	う ち 貸 出 金	25年度	35,101,959	956,742	2.72
		26年度	39,481,516	1,008,053	2.55
	う ち 預 け 金	25年度	53,658,939	206,043	0.38
		26年度	58,738,506	180,813	0.30
	う ち 有 価 証 券	25年度	13,226,764	153,785	1.16
		26年度	10,248,152	109,882	1.07
	資 金 調 達 勘 定	25年度	97,709,656	37,835	0.03
		26年度	103,900,623	39,018	0.03
う ち 預 金 積 金		25年度	97,654,974	37,083	0.03
		26年度	103,790,048	36,748	0.03
う ち 譲 渡 性 預 金		25年度	—	—	—
		26年度	—	—	—
う ち 借 用 金		25年度	—	—	—
		26年度	—	—	—

(注) 資金運用勘定は、無利息預け金の平均残高(25年度317,335千円、26年度304,705千円)を控除して表示しております。

総資産利益率

(単位:%)

区 分	平成25年度	平成26年度
総資産経常利益率	0.42	0.26
総資産当期純利益率	0.36	0.20

(注) 総資産経常(当期純)利益率 = $\frac{\text{経常(当期純)利益}}{\text{総資産(債務保証見返を除く)平均残高}} \times 100$

総資金利鞘等

(単位:%)

区 分	平成25年度	平成26年度
資金運用利回(a)	1.29	1.20
資金調達原価率(b)	1.24	1.19
総資金利鞘(a-b)	0.05	0.01

預貸率及び預証率

(単位:%)

区 分	平成25年度	平成26年度	
預 貸 率	(期中平均)	35.94	38.03
	(期 末)	38.55	42.00
預 証 率	(期中平均)	13.54	9.87
	(期 末)	12.00	8.42

職員1人当りの預金及び貸出金残高

(単位:千円)

区 分	平成25年度末	平成26年度末
職員1人当りの預金残高	1,098,449	1,242,513
職員1人当りの貸出金残高	423,503	521,919

1店舗当りの預金及び貸出金残高

(単位:千円)

区 分	平成25年度末	平成26年度末
1店舗当りの預金残高	12,494,867	12,735,759
1店舗当りの貸出金残高	4,817,352	5,349,670



預金

預金者別預金残高

(単位:千円、%)

区	分	平成25年度末		平成26年度末	
		金額	構成比	金額	構成比
個人	人	69,721,640	69.8	71,346,153	70.0
法人	人	30,237,303	30.2	30,539,920	30.0
	一般法人	13,805,309	13.8	14,848,241	14.6
	金融機関	91,780	0.1	131,256	0.1
	公金	12,423,148	12.4	12,140,710	11.9
	非課税	3,522,802	3.5	3,227,756	3.2
	任意団体	394,262	0.4	191,955	0.2
合	計	99,958,943	100.0	101,886,074	100.0

預金種目別平均残高

(単位:千円、%)

種	目	平成25年度		平成26年度	
		金額	構成比	金額	構成比
流動性	預金	44,137,634	45.2	49,830,209	48.0
定期性	預金	53,517,340	54.8	53,959,839	52.0
譲渡性	預金	—	—	—	—
その他の	預金	—	—	—	—
合	計	97,654,974	100.0	103,790,048	100.0

組合員外預金残高及び総預金に対する比率

(単位:千円、%)

科	目	平成25年度		平成26年度	
		金額	総預金比率	金額	総預金比率
組合員外	預金残高	8,834,809	8.83	8,748,369	8.58

店舗別預金期中平均残高

(単位:百万円)

店舗名	平成25年度	平成26年度	
本店	20,089	22,188	
波浮港出張所	7,584	7,729	
新島支店	13,710	14,076	
神津島支店	7,173	7,829	
三宅島支店	21,102	20,763	
八丈島支店	20,324	20,983	
小笠原支店	5,332	5,949	
東京支店	410	781	
本部	1,927	3,488	
合	計	97,654	103,790

定期預金種類別残高

(単位:千円)

区分	平成25年度末	平成26年度末	
固定金利定期預金	48,352,043	49,081,269	
変動金利定期預金	15,052	15,052	
その他の定期預金	—	—	
合	計	48,367,095	49,096,321

現金・預け金残高

(単位:千円)

種類	平成25年度末	平成26年度末	
現金	1,028,627	1,113,056	
預け金	54,668,248	56,007,657	
合	計	55,696,875	57,120,713

財形貯蓄残高

(単位:千円)

項目	平成25年度末	平成26年度末
財形貯蓄残高	34,681	32,726

貸出金

貸出金種類別平均残高

(単位:千円、%)

科 目	平成25年度		平成26年度	
	金 額	構成比	金 額	構成比
割 引 手 形	9,575	0.0	14,804	0.0
手 形 貸 付	2,373,640	6.8	2,216,542	5.6
証 書 貸 付	31,807,442	90.6	36,507,619	92.5
当 座 貸 越	911,301	2.6	742,549	1.9
合 計	35,101,959	100.0	39,481,516	100.0

貸出金使途別残高

(単位:千円、%)

区 分	平成25年度末		平成26年度末	
	金 額	構成比	金 額	構成比
運 転 資 金	18,033,747	46.8	23,024,988	53.8
設 備 資 金	20,505,075	53.2	19,772,373	46.2
合 計	38,538,822	100.0	42,797,362	100.0

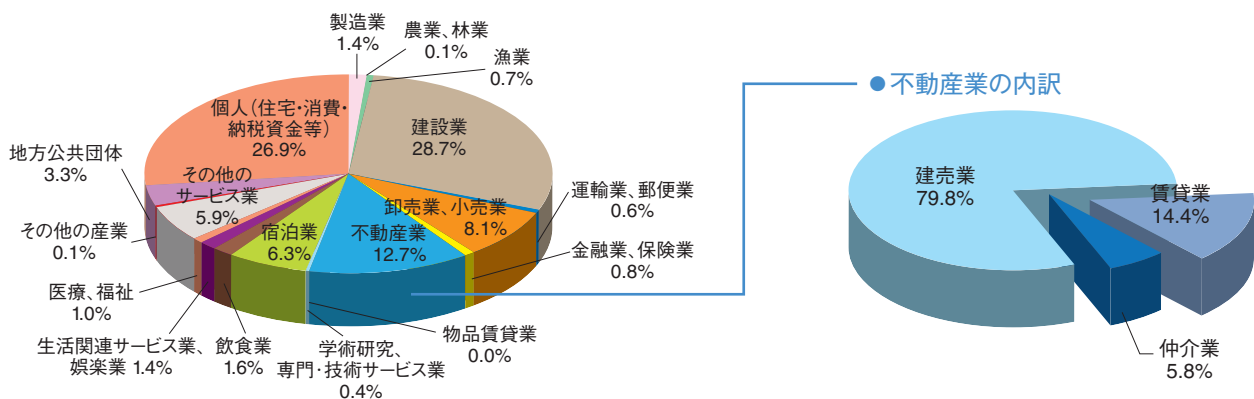
貸出金業種別残高・構成比

(単位:千円、%)

業 種 別	平成25年度末		平成26年度末	
	金 額	構成比	金 額	構成比
製 造 業	542,172	1.4	598,141	1.4
農 業、林 業	46,652	0.1	44,965	0.1
漁 業	239,697	0.6	282,486	0.7
鉱 業、採石業、砂利採取業	—	—	—	—
建 設 業	10,926,098	28.4	12,289,923	28.7
電 気、ガス、熱供給、水道業	—	—	—	—
情 報 通 信 業	—	—	—	—
運 輸 業、郵 便 業	240,254	0.6	245,653	0.6
卸 売 業、小 売 業	3,210,083	8.3	3,461,801	8.1
金 融 業、保 険 業	334,873	0.9	332,620	0.8
不 動 産 業	3,750,665	9.7	5,428,286	12.7
物 品 賃 貸 業	1,724	0.0	716	0.0
学術研究、専門・技術サービス業	216,079	0.6	171,871	0.4
宿 泊 業	1,829,710	4.7	2,699,943	6.3
飲 食 業	608,909	1.6	683,866	1.6
生活関連サービス業、娯楽業	494,147	1.3	606,325	1.4
教 育、学 習 支 援 業	—	—	—	—
医 療、福 祉	463,111	1.2	439,586	1.0
そ の 他 の サ ー ビ ス 業	2,529,028	6.6	2,521,053	5.9
そ の 他 の 産 業	34,600	0.1	34,908	0.1
小 計	25,467,807	66.1	29,842,151	69.7
地 方 公 共 団 体	1,466,119	3.8	1,427,413	3.3
雇 用・能 力 開 発 機 構 等	—	—	—	—
個 人 (住 宅・消 費・納 税 資 金 等)	11,604,895	30.1	11,527,797	26.9
合 計	38,538,822	100.0	42,797,362	100.0

(注)業種別区分は日本標準産業分類の大分類に準じて記載しております。

貸出金業種別残高構成



店舗別貸出金期中平均残高

(単位:百万円)

店 舗 名	平成25年度	平成26年度
本店	5,997	6,935
波浮港出張所	1,415	1,353
新島支店	3,186	3,530
神津島支店	2,724	3,084
三宅島支店	4,665	4,862
八丈島支店	8,206	9,531
小笠原支店	2,205	2,607
東京支店	6,399	7,275
本部	300	300
合計	35,101	39,481

貸出金金利区分別残高

(単位:千円)

区 分	平成25年度末	平成26年度末
固定金利貸出	11,794,731	12,747,416
変動金利貸出	26,744,091	30,049,946
合計	38,538,822	42,797,362

代理貸付残高の内訳

(単位:千円)

区 分	平成25年度末	平成26年度末
全国信用協同組合連合会	—	—
商工組合中央金庫	6,750	2,910
日本政策金融公庫(中小企業事業)	44,539	37,995
日本政策金融公庫(国民生活事業教育)	11,636	8,618
独立行政法人 住宅金融支援機構	1,986,902	1,679,736
独立行政法人 福祉医療機構	25,055	22,434
合計	2,074,882	1,751,695

消費者ローン・住宅ローンの残高

(単位:千円、%)

区 分	平成25年度末		平成26年度末	
	金額	構成比	金額	構成比
消費者ローン	1,264,820	15.0	1,362,665	15.4
住宅ローン	7,160,114	85.0	7,474,150	84.6
合計	8,424,934	100.0	8,836,815	100.0

担保種類別貸出金残高及び債務保証見返額

(単位:千円、%)

区 分	金額	構成比	債務保証見返額	
当組合預金積金	平成25年度末	3,496,243	9.1	—
	平成26年度末	3,589,919	8.4	—
有価証券	平成25年度末	2,000	—	—
	平成26年度末	—	—	—
動産	平成25年度末	—	—	—
	平成26年度末	—	—	—
不動産	平成25年度末	25,493,360	66.1	42,381
	平成26年度末	28,927,117	67.6	33,306
その他	平成25年度末	755	—	—
	平成26年度末	—	—	—
小計	平成25年度末	28,992,379	75.2	42,381
	平成26年度末	32,517,037	76.0	33,306
信用保証協会・信用保険	平成25年度末	2,694,225	7.0	2,243
	平成26年度末	2,309,767	5.4	1,720
保証	平成25年度末	1,405,804	3.7	83
	平成26年度末	1,278,478	3.0	3
信用	平成25年度末	5,446,413	14.1	—
	平成26年度末	6,692,078	15.6	—
合計	平成25年度末	38,538,822	100.0	44,708
	平成26年度末	42,797,362	100.0	35,029

貸倒引当金の内訳

(単位:千円)

項 目	平成25年度		平成26年度	
	期末残高	増減額	期末残高	増減額
一般貸倒引当金	99,546	40,162	68,377	△ 31,168
個別貸倒引当金	399,680	△ 205,286	324,913	△ 74,766
貸倒引当金合計	499,226	△ 165,124	393,291	△ 105,935

(注)当組合は、特定海外債権を保有しておりませんので「特定海外債権引当勘定」に係る引当は行っていません。

貸出金償却額

(単位:千円)

項 目	平成25年度	平成26年度
貸出金償却額	—	17,523

金融再生法開示債権及びリスク管理債権の状況

リスク管理債権及び同債権に対する保全額

(単位:千円)

区 分	残高(A)	担保・保証(B)	貸倒引当金(C)	保全率 (B+C)/(A)	
破綻先債権	平成25年度	287,093	121,049	166,043	100.00%
	平成26年度	238,798	114,227	124,570	100.00%
延滞債権	平成25年度	1,082,356	834,086	233,636	98.64%
	平成26年度	910,857	694,443	200,342	98.23%
3ヵ月以上延滞債権	平成25年度	24,699	13,957	439	58.28%
	平成26年度	42,890	18,554	509	44.44%
貸出条件緩和債権	平成25年度	2,894,936	1,635,886	51,471	58.28%
	平成26年度	3,929,102	1,699,759	46,677	44.44%
合 計	平成25年度	4,289,086	2,604,980	451,591	71.26%
	平成26年度	5,121,649	2,526,986	372,100	56.60%

- (注)1.「破綻先債権」とは、元本又は利息の支払いの遅延が相当期間継続していることその他の事由により元本又は利息の取立て又は弁済の見込みがないものとして未収利息を計上しなかった貸出金(貸倒償却を行った部分を除く。以下「未収利息不計上貸出金」という。)のうち、①会社更生法又は、金融機関等の更生手続の特例等に関する法律の規定による更生手続開始の申立てがあった債務者、②民事再生法の規定による再生手続開始の申立てがあった債務者、③破産法の規定による破産手続開始の申立てがあった債務者、④会社法の規定による特別清算開始の申立てがあった債務者、⑤手形交換所の取引停止処分を受けた債務者、等に対する貸出金です。
- 2.「延滞債権」とは、上記1. および債務者の経営再建又は支援(以下「経営再建等」という。)を図ることを目的として利息の支払いを猶予したものの以外の未収利息不計上貸出金です。
- 3.「3ヵ月以上延滞債権」とは、元本又は利息の支払いが約定支払日の翌日から3ヵ月以上延滞している貸出金(上記1.及び2.を除く)です。
- 4.「貸出条件緩和債権」とは、債務者の経営再建等を図ることを目的として、金利の減免、利息の支払猶予、元本の返済猶予、債権放棄その他の債務者に有利となる取決めを行った貸出金(上記1.～3.を除く)です。
- 5.「担保・保証等(B)」は、自己査定に基づく担保の処分可能見込額及び保証による回収が可能と認められる額です。
- 6.「貸倒引当金(C)」は、リスク管理債権区分の各項目の貸出金に対して引当てた金額を記載しており、リスク管理債権以外の貸出金等に対する貸倒引当金は含まれておりません。
- 7.「保全率(B+C)/(A)」はリスク管理債権ごとの残高に対し、担保・保証、貸倒引当金を設定している割合です。
- 8.これらの開示額は、担保処分による回収見込額、保証による回収が可能と認められる額や既に引当てている個別貸倒引当金を控除する前の金額であり、全てが損失となるものではありません。

金融再生法開示債権及び同債権に対する保全額

(単位:千円)

区 分	債権額 (A)	担保・保証等 (B)	貸倒引当金 (C)	保全額 (D)=(B)+(C)	保全率 (D)/(A)	貸倒引当金引当率 (C)/(A-B)	
破産更生債権及びこれらに準ずる債権	平成25年度	504,137	213,716	290,420	504,137	100.00%	100.00%
	平成26年度	450,443	205,699	244,744	450,443	100.00%	100.00%
危険債権	平成25年度	865,580	741,687	109,259	850,947	98.30%	88.18%
	平成26年度	699,956	603,700	80,168	683,869	97.70%	83.28%
要管理債権	平成25年度	2,919,636	1,649,844	51,911	1,701,755	58.28%	4.08%
	平成26年度	3,971,993	1,718,314	47,187	1,765,501	44.44%	2.09%
不良債権計	平成25年度	4,289,355	2,605,249	451,591	3,056,840	71.26%	26.81%
	平成26年度	5,122,393	2,527,714	372,100	2,899,815	56.61%	14.34%
正常債権	平成25年度	34,323,475					
	平成26年度	37,739,131					
合 計	平成25年度	38,612,830					
	平成26年度	42,861,525					

- (注)1.「破産更生債権及びこれらに準ずる債権」とは、破産手続開始、更生手続開始、再生手続開始の申立て等の事由により経営破綻に陥っている債務者に対する債権及びこれらに準ずる債権です。
- 2.「危険債権」とは、債務者が経営破綻の状態には至っていないが、財政状態及び経営成績が悪化し、契約に従った債権の元本の回収及び利息の受取りができない可能性の高い債権です。
- 3.「要管理債権」とは、「3ヵ月以上延滞債権」及び「貸出条件緩和債権」に該当する債権です。
- 4.「正常債権」とは、債務者の財政状態及び経営成績に特に問題がない債権で、「破産更生債権及びこれらに準ずる債権」、「危険債権」、「要管理債権」以外の債権です。
- 5.「担保・保証等(B)」は、自己査定に基づいて計算した担保の処分可能見込額及び保証による回収が可能と認められる額の合計額です。
- 6.「貸倒引当金(C)」は、「正常債権」に対する一般貸倒引当金を控除した貸倒引当金です。
- 7.金額は決算後(償却後)の計数です。

有価証券

有価証券種類別平均残高

(単位:千円、%)

区 分	平成25年度		平成26年度	
	金 額	構成比	金 額	構成比
国 債	2,152,723	16.3	2,171,558	21.2
地 方 債	2,300,210	17.4	1,902,647	18.6
社 債	7,647,016	57.8	5,740,412	56.0
株 式	102,613	0.8	78,499	0.8
外 国 証 券	764,335	5.8	257,811	2.5
そ の 他 の 証 券	259,863	1.9	97,223	0.9
合 計	13,226,764	100.0	10,248,152	100.0

(注)当組合は、商品有価証券を保有していません。

有価証券種類別残存期間別残高

(単位:千円)

区 分		1年以内	1年超 5年以内	5年超 10年以内	10年超	期間の定め のないもの
		国 債	平成25年度末	100,310	806,330	1,370,100
	平成26年度末	501,940	302,830	1,377,200	—	—
地 方 債	平成25年度末	699,841	201,000	1,370,300	—	—
	平成26年度末	200,090	318,000	1,057,610	—	—
短 期 社 債	平成25年度末	—	—	—	—	—
	平成26年度末	—	—	—	—	—
社 債	平成25年度末	1,963,345	3,736,425	937,120	—	205,482
	平成26年度末	1,101,878	2,527,790	637,750	—	202,520
株 式	平成25年度末	—	—	—	—	77,440
	平成26年度末	—	—	—	—	77,440
外 国 証 券	平成25年度末	—	—	—	282,619	—
	平成26年度末	—	—	—	101,247	—
そ の 他 の 証 券	平成25年度末	—	102,667	—	—	150,370
	平成26年度末	16,377	54,497	—	—	107,436
合 計	平成25年度末	2,763,497	4,846,422	3,677,520	282,619	433,292
	平成26年度末	1,820,285	3,203,117	3,072,560	101,247	387,396

(注)「社債」には、公社公団債、事業債が含まれます。

有価証券の時価等情報

満期保有目的の債券

(単位:千円)

	種 類	平成25年度			平成26年度		
		貸借対照表 計上額	時 価	差 額	貸借対照表 計上額	時 価	差 額
時価が貸借対照 表計上額を超えるもの	国 債	—	—	—	—	—	—
	地 方 債	699,841	705,610	5,768	—	—	—
	社 債	759,993	809,658	49,664	299,998	300,970	971
	そ の 他	—	—	—	—	—	—
	小 計	1,459,835	1,515,268	55,432	299,998	300,970	971
時価が貸借対照 表計上額を超え ないもの	国 債	—	—	—	—	—	—
	地 方 債	—	—	—	—	—	—
	社 債	—	—	—	—	—	—
	そ の 他	—	—	—	—	—	—
	小 計	—	—	—	—	—	—
合 計		1,459,835	1,515,268	55,432	299,998	300,970	971

- (注)1.時価は当事業年度末における市場価格等に基づいております。
 2.「社債」には、公社公団債、事業債が含まれます。
 3.上記の「その他」は、外国証券及び投資信託等です。
 4.時価を把握することが極めて困難と認められる有価証券は本表には含めておりません。

その他有価証券

(単位:千円)

	種 類	平成25年度			平成26年度		
		貸借対照表計上額	取得原価	差 額	貸借対照表計上額	取得原価	差 額
貸借対照表計上額が取得原価を超えるもの	株 式	—	—	—	—	—	—
	債 券	9,930,420	9,698,554	231,865	7,827,630	7,598,820	228,809
	国 債	2,276,740	2,198,741	77,998	2,181,970	2,098,977	82,992
	地 方 債	1,571,300	1,499,812	71,487	1,575,700	1,499,842	75,857
	社 債	6,082,380	6,000,000	82,380	4,069,960	4,000,000	69,960
	そ の 他	253,037	193,765	59,271	232,490	201,493	30,996
	小 計	10,183,457	9,892,320	291,137	8,060,120	7,800,313	259,806
貸借対照表計上額が取得原価を超えないもの	株 式	—	—	—	—	—	—
	債 券	—	—	—	99,980	100,000	△20
	国 債	—	—	—	—	—	—
	地 方 債	—	—	—	—	—	—
	社 債	—	—	—	99,980	100,000	△20
	そ の 他	282,619	300,000	△17,381	47,068	48,015	△947
	小 計	282,619	300,000	△17,381	147,048	148,015	△967
合 計	10,466,076	10,192,320	273,756	8,207,168	7,948,329	258,839	

- (注)1. 貸借対照表計上額は当事業年度末における市場価格等に基づいております。
 2. 「社債」には、公社公団債、事業債が含まれます。
 3. 上記の「その他」は、外国証券及び投資信託等です。
 4. 時価を把握することが極めて困難と認められる有価証券は本表には含めておりません。

時価評価されていない有価証券の主な内容及び貸借対照表計上額 (単位:千円)

項 目	平成25年度末	平成26年度末
	貸借対照表計上額	貸借対照表計上額
株 式 (非 上 場 株 式)	77,440	77,440

その他

オフバランス取引の状況

(単位:千円)

項 目	平成25年度		平成26年度	
	契約金額想定元本額	与信相当額	契約金額想定元本額	与信相当額
金 利 ス ワ ッ プ	—	—	—	—
通 貨 ス ワ ッ プ	—	—	—	—
先 物 外 国 為 替 取 引	—	—	—	—
金 利 オ プ シ ョ ン (買)	—	—	—	—
通 貨 オ プ シ ョ ン (買)	—	—	—	—
そ の 他 金 融 派 生 商 品	—	—	—	—
合 計	—	—	—	—

内国為替取扱実績

(単位:件、百万円)

区 分		平成25年度末		平成26年度末	
		件 数	金 額	件 数	金 額
送 金 ・ 振 込	他の金融機関向け	119,521	59,346	120,875	65,883
	他の金融機関から	78,170	69,683	78,792	74,517
代 金 取 立	他の金融機関向け	195	507	174	406
	他の金融機関から	1,011	2,389	865	2,365

公共債引受額

(単位:千円)

項 目	平成25年度	平成26年度
国 債	—	—

自己資本の充実状況

● 定性的な開示事項

— 定 性 的 事 項 —

- ・ 自己資本の構成に関する事項
- ・ 信用リスクに関する事項
- ・ 信用リスク削減手法に関するリスク管理の方針及び手続の概要
- ・ 派生商品取引及び長期決済期間取引の取引相手のリスクに関するリスク管理の方針及び手続の概要…該当事項なし
- ・ 証券化エクスポージャー※1に関する事項
- ・ オペレーショナル・リスクに関する事項
- ・ 協同組合による金融事業に関する法律施行令(昭和五十七年政令第四十四号)第三条第五項第三号に規定する出資その他これに類するエクスポージャー※2又は株式等エクスポージャーに関するリスク管理の方針及び手続の概要
- ・ 金利リスクに関する事項

● 自己資本の構成に関する事項

1. 自己資本調達手段の概要

当組合の自己資本は、地域のお客様からの出資金および利益剰余金等により構成されております。なお、当組合の自己資本調達手段の概要は次のとおりです。

普通出資	①発行主体	七島信用組合
	②コア資本に係る基礎項目の額に算入された額	597,400千円

2. 自己資本の充実度に関する評価方法の概要

平成26年3月31日より適用となりました、バーゼルⅢ(新国内基準)に則って算出した自己資本比率は基準である4%を上回っており、経営の健全性・安全性を十分に保っております。今後とも、年度毎に掲げる収支計画に基づいた業務推進と堅実経営を通じて利益を確保し、内部留保の積み増しによる自己資本の充実に取り組んでまいります。

● 信用リスクに関する事項

リスクの説明	信用リスクとは、取引先の倒産や財務状況の悪化などにより、当組合の資産の価値が減少ないし消失し、損失を受けるリスクをいいます。
管理体制	当組合では、信用リスクを当組合が管理すべき最重要のリスクであるとの認識の下、与信業務の基本的な理念や手段等を明示した「信用リスク管理方針」「信用リスク管理規定」を制定し、広く役員に理解と遵守を促すとともに、信用リスクを確実に認識する管理態勢を構築しています。
評価・計測	全資産について、9月末及び3月期末の年2回、「自己査定基準」・「償却・引当基準」に基づき自己査定を行い、資産価値を評価・測定しております。

■ 貸倒引当金の計算基準

貸倒引当金は、「自己査定基準」及び「償却・引当基準」に基づき、自己査定における債務者区分ごとに算定された貸倒実績率を基に算定するとともに、その結果については監査法人の監査を受けるなど、適正な計上に努めております。

■ リスク・ウェイト※3の判定に使用する適格格付機関※4等の名称

融資関連の「リスク・ウェイト」の判定には適格格付機関は使用していませんが、有価証券の運用においてリスク・ウェイトの判定に使用する適格格付機関は次の4機関を採用しております。

- ・ R&I(株式会社格付投資情報センター)
- ・ S&P(スタンダード・アンド・プアーズ・レーティング・サービス)
- ・ JCR(株式会社日本格付研究所)
- ・ Moody's(ムーディーズ・インベスターズ・サービス・インク)

■ エクスポージャーの種類ごとのリスク・ウェイトの判定に使用する適格格付機関等の名称

- ・ 国内の法人・金融機関向けエクスポージャー
- ・ R&I, JCR
- ・ 国外の法人・金融機関向けエクスポージャー
- ・ S&P, Moody's

■ 信用リスクの削減手法に関するリスク管理方針及び手続の概要

信用リスク削減手法とは、信用組合が抱えている信用リスクを軽減化するための措置をいい、具体的には、預金・積金担保、有価証券担保、保証などが該当します。当組合では、融資の取り上げに際し、資金使途、返済原資、財務内容、事業環境、経営者の資質など、さまざまな角度から可否の判断をしており、担保や保証による保全措置はあくまでも補完的な位置付けとして認識しております。したがって、担保又は保証に過度に依存しないような融資の取り上げ姿勢に徹しております。ただし、与信審査の結果、担保又は保証が必要な場合には、お客さまへの十分な説明とご理解をいただいた上で、ご契約いただくなど適切な取扱に努めております。

当組合が扱う担保には、自組合預金積金、不動産等、保証には、人的保証、信用保証協会保証、地方自治体保証、民間保証等がありますが、その手続については各融資規定、及び自己査定基準に定める「担保評価」等により、適切な事務取扱及び評価を行っております。

また、手形貸付、割引手形、証書貸付、当座貸越、債務保証取引に関して、お客さまが期限の利益を失われた場合には当該与信取引の範囲において、預金相殺を用いる場合があります。この際、信用リスク削減方策の一つとして、当該取引約定書に基づき、法的に有効である旨確認の上、事前の通知や諸手続を省略して払戻充当いたします。

なお、自己資本比率規制(新国内基準)に定められている信用リスク削減手法には、適格担保として自組合預金積金、上場株式、保証として信用保証協会保証、地方自治体保証、その他未担保預金等が該当します。

また、信用リスク削減手法の適用に伴う信用リスクの集中に関しては、特に業種やエクスポージャーの種類に偏ることなく分散されております。

■ 派生商品取引※5及び長期決済期間取引の取引相手のリスクに関するリスク管理の方針及び手続の概要

当組合は派生商品の取扱いはいたしておりません。また、長期決済期間取引は該当ありません。

● 証券化エクスポージャーに関する事項

当組合では、証券化取引は行っておりません。

●オペレーショナル・リスクに関する事項

リスクの説明	オペレーショナル・リスクとは、金融機関の業務の過程、役職員の活動若しくはコンピューターシステムが不適切であること、あるいは機能しないこと、または外生的事象により当組合が損失を被るリスクをいいます。
管理体制	当組合では、オペレーショナル・リスクは業務運営上可能な限り回避すべきリスクであり、「オペレーショナル・リスク管理規程」を定め、組織体制、管理の仕組みを整備するとともに、リスクに関するデータの収集・分析を行い、未然防止及び発生時の影響度の極小化に努めております。事務リスクについては、本部・営業店が一体となり、厳正な事務処理を心掛けております。さらに牽制機能として、定期的な内部点検検査に加え事務指導を行い、事務品質の向上に努めております。システム・リスクについては、多様化かつ複雑化するリスクに対して、事故発生の都度報告を求め、原因等を分析のうえ事故再発防止を図っております。その他のリスクについては、苦情・相談態勢を定め苦情に対する適切な対応、個人情報及び情報セキュリティ体制の整備、さらには顧客保護の観点から重要視した管理態勢の整備に努めております。
評価・計測	リスクの計測に関しましては、当面、基礎的手法※6を採用することとして、態勢を整備しております。
■オペレーショナル・リスク相当額の算出に使用する手法の名称 当組合は基礎的手法を採用しております。	

●出資その他これに類するエクスポージャー又は株式等エクスポージャーに関するリスク管理の方法及び手続の概要に関する事項

リスクの説明	信用組合勘定における出資等又は株式等エクスポージャーに当たるものは、上場株式、非上場株式、J-REIT(不動産投資信託)、投資事業有限責任組合、及び上部団体への出資金等が該当します。 出資等又は株式等エクスポージャーに関するリスクとは、保有資産の価格や価値が減少ないし消失し、信用組合が損失を被るリスクをいいます。
管理体制	当信用組合では、出資等又は株式等エクスポージャーに対するリスク管理は、有価証券運用に係る市場リスク管理として認識しており、「余裕資金運用規程」や「余裕資金運用方針」に基づいた厳格な運用・管理に努めております。 なお、当該取引に係る会計処理につきましては、日本公認会計士協会の「金融商品会計に関する実務指針」に準拠した、適切な処理を行っております。
評価・計測	市場リスク管理に関する報告として、市場リスク管理レポートを作成し、有価証券運用状況、評価損益等を、毎日常勤役員へ報告し、毎月常勤理事会へも報告しています。なお、取引所時価のある上場株式やJ-REITについてはベンダーにより時価をリアルタイムで把握しているほか、時価のない非上場株式等は、発行体の財務状況や運用報告あるいは配当金実績を適宜経営陣に報告し適切なリスク管理に努めております。

●金利リスクに関する事項

リスクの説明	金利リスクとは、市場金利の変動によって受ける資産価値や、将来の収益性が変動するリスクのことをさします。
管理体制	「リスク管理基本方針」及び「市場関連リスク管理要綱」において、リスク管理方法や手続等の詳細を明記しております。理事会において決定された「余裕資金運用方針」に基づき運用し、実施状況の把握・確認・今後の対応等の協議を有価証券運用会議にて行っております。 また、アウトライヤー基準※7に則り、銀行勘定全体の金利リスク量が自己資本の額の20%以内に収まるようリスク管理を行っております。
評価・計測	ALM※8システム等を運用する中で、金利変動のシミュレーションを実施し、算出した金利リスク量を経営陣へ報告しているほか、有価証券については、同ショック幅を与えた場合の金利リスク量を毎月経営陣へ報告することで、リスク・コントロールに努めております。

■内部管理上使用した金利リスクの算定手法の概要

金利リスクの算定は、アウトライヤー基準に基づき以下のとおり算出しております。

- ・計算手法
 - 金利ラダー方式
- ・金利ショック幅
 - 99%タイル値※9、1%タイル値
- ・金利リスク対象資産・負債
 - 資産(貸出金、有価証券、預け金)、負債(定期性預金、要求払預金、その他預金)
- ・コア預金※10
 - 対象 流動性預金全般(当座預金、普通預金、貯蓄預金、別段預金)
 - 算定方式 ①過去5年間の最低残高、②過去5年間の最大年間流出量を現残高から差引いた残高、③現残高の50%相当額
 - 上記①～③のうち最小の額
 - 満期 5年以内(平均2.5年)
- ・リスク計測頻度
 - 月次(前月末基準)

(単位:百万円)

	平成25年度	平成26年度
金利リスクに関して内部管理上使用した金利ショックに対する損益・経済的価値の増減額	117	100

(注)金利リスクは、金融機関の保有する資産・負債のうち、市場金利に影響を受けるもの(例えば、貸出金、有価証券、預金等)が、金利ショックにより発生するリスク量を見るものです。当組合では、金利リスク量を保有期間1年、最低5年間の観測期間で計測されるパーセントタイル値を用いて金利リスクを算出しております。

用語説明

<p>※1 証券化エクスポージャー 金融機関が保有するローン債権や企業が保有する不動産など、それらの資産価値を裏付けに証券として組み替え、その一部または全部を第三者に移転する性質を有する取引のこと。</p> <p>※2 エクスポージャー リスクに晒されている資産のことを指しており、具体的には貸出金、外国為替取引、デリバティブ取引などの与信取引と有価証券などの資産が該当します。</p> <p>※3 リスク・ウェイト 自己資本比率を算出する際に分母となる総資産をリスクの度合いに応じて加重平均するための資産の安全度を示す指標のひとつ。</p> <p>※4 適格格付機関 金融機関がリスクを算出するに当たって、用いることができる格付を付与する格付機関のことです。金融庁長官は、適格性の基準に照らして適格と認められる格付機関を適格格付機関に指定しています。</p> <p>※5 派生商品取引 有価証券や通貨、金といった金融資産(原資産)の取引から派生し、原資産の現物価格によってその価格が決定される金融派生商品の取引。具体例として、先物取引、先渡し取引、スワップ取引、オプション取引等が挙げられます。</p>	<p>※6 基礎的手法 オペレーショナル・リスクにおけるリスク・アセットの算出方法の一つです。 (リスク・アセット＝1年間の粗利益×15%の直近3年間の平均値÷8%)</p> <p>※7 アウトライヤー基準 銀行勘定全体における金利リスク量が自己資本の額に対して20%以内に収まっているかどうか判断する基準です。</p> <p>※8 ALM ALM(Asset Liability Management)は、資産・負債の総合管理といい、主に金融機関において活用されるバランスシートのリスク管理方法です。</p> <p>※9 99%タイル値 各期間帯毎に1年前の営業日との金利変動幅(240営業日前)を過去5年分(1200営業日)算出し、小さい順に並べ替え、下位1%番目に当たる値を99%タイル値とします。</p> <p>※10 コア預金 明確な金利改定間隔がなく、預金者の要求によって随時払い込まれる預金(普通預金等)のうち、引き出されることなく長期間金融機関に滞留する預金のことをいいます。</p>
--	--

資料編

●リスク管理体制

— 定 量 的 事 項 —

- ・自己資本の構成に関する開示事項
- ・自己資本の充実度に関する事項
- ・信用リスクに関する事項(証券化エクスポージャーを除く)
- ・信用リスク削減手法に関する事項
- ・派生商品取引及び長期決済期間取引の取引相手のリスクに関する事項…該当事項なし
- ・証券化エクスポージャーに関する事項…該当事項なし
- ・出資等エクスポージャーに関する事項

自己資本の構成に関する事項

(単位:千円)

項 目	平成25年度	経過措置による不算入額	平成26年度	経過措置による不算入額
コア資本に係る基礎項目 (1)				
普通出資又は非累積的永久優先出資に係る組合員勘定又は会員勘定の額	6,778,795		7,009,480	
うち、出資金及び資本剰余金の額	576,737		597,400	
うち、利益剰余金の額	6,219,040		6,429,760	
うち、外部流出予定額(△)	16,981		17,680	
うち、上記以外に該当するものの額	—		—	
コア資本に係る基礎項目の額に算入される引当金の合計額	99,546		68,377	
うち、一般貸倒引当金コア資本算入額	99,546		68,377	
うち、適格引当金コア資本算入額	—		—	
適格旧資本調達手段の額のうち、コア資本に係る基礎項目の額に含まれる額	—		—	
公的機関による資本の増強に関する措置を通じて発行された資本調達手段の額のうち、コア資本に係る基礎項目の額に含まれる額	—		—	
土地再評価額と再評価直前の帳簿価額の差額の45%に相当する額のうち、コア資本に係る基礎項目の額に含まれる額	—		—	
コア資本に係る基礎項目の額 (イ)	6,878,341		7,077,858	
コア資本に係る調整項目 (2)				
無形固定資産(モーゲージ・サービシング・ライセンスに係るものを除く。)の額の合計額	—	3,993	875	3,502
うち、のれんに係るものの額	—	—	—	—
うち、のれん及びモーゲージ・サービシング・ライセンスに係るもの以外の額	—	3,993	875	3,502
繰延税金資産(一時差異に係るものを除く。)の額	—	—	—	—
適格引当金不足額	—	—	—	—
証券化取引に伴い増加した自己資本に相当する額	—	—	—	—
負債の時価評価により生じた時価評価差額であって自己資本に算入される額	—	—	—	—
前払年金費用の額	—	—	—	—
自己保有普通出資等(純資産の部に計上されるものを除く。)の額	—	—	—	—
意図的に保有している他の金融機関等の対象資本調達手段の額	—	—	—	—
少数出資金融機関等の対象普通出資等の額	—	—	—	—
信用協同組合連合会の対象普通出資等の額	—	—	—	—
特定項目に係る10%基準超過額	—	—	—	—
うち、その他金融機関等の対象普通出資等に該当するものに関連するものの額	—	—	—	—
うち、モーゲージ・サービシング・ライセンスに係る無形固定資産に関連するものの額	—	—	—	—
うち、繰延税金資産(一時差異に係るものに限る。)に関連するものの額	—	—	—	—
特定項目に係る15%基準超過額	—	—	—	—
うち、その他金融機関等の対象普通出資等に該当するものに関連するものの額	—	—	—	—
うち、モーゲージ・サービシング・ライセンスに係る無形固定資産に関連するものの額	—	—	—	—
うち、繰延税金資産(一時差異に係るものに限る。)に関連するものの額	—	—	—	—
コア資本に係る調整項目の額 (ロ)	—	—	875	—
自己資本				
自己資本の額((イ)-(ロ)) (ハ)	6,878,341		7,076,983	
リスク・アセット等 (3)				
信用リスク・アセットの額の合計額	43,382,587		47,192,194	
うち、経過措置によりリスク・アセットの額に算入される額の合計額	△1,886,003		△1,396,495	
うち、無形固定資産(のれん及びモーゲージ・サービシング・ライセンスに係るものを除く。)	3,993		3,502	
うち、繰延税金資産	—		—	
うち、前払年金費用	—		—	
うち、他の金融機関等向けエクスポージャー	△1,889,996		△1,399,998	
うち、上記以外に該当するものの額	—		—	
オペレーショナル・リスク相当額の合計額を8%で除して得た額	2,706,509		2,573,290	
信用リスク・アセット調整額	—		—	
オペレーショナル・リスク相当額調整額	—		—	
リスク・アセット等の額の合計額 (ニ)	46,089,097		49,765,484	
自己資本比率				
自己資本比率((ハ)/(ニ))	14.92%		14.22%	

(注)自己資本比率の算出方法を定めた「協同組合による金融事業に関する法律第六条第一項において準用する銀行法第14条の2の規定に基づき、信用協同組合及び信用協同組合連合会がその保有する資産等に照らし自己資本の充実の状況が適当であるかどうかを判断するための基準(平成18年金融庁告示第22号)」に係る算式に基づき算出しております。なお、当組合は国内基準を採用しております。

	平成25年度		平成26年度	
	リスク・アセット	所要自己資本額	リスク・アセット	所要自己資本額
イ. 信用リスク・アセット、所要自己資本の額合計	43,382,587	1,735,303	47,192,194	1,887,687
①標準的手法が適用されるポートフォリオごとのエクスポージャー	45,268,591	1,810,743	48,588,689	1,943,547
(i) ソブリン向け	250,553	10,022	157,938	6,317
(ii) 金融機関向け	11,095,571	443,822	11,303,199	452,127
(iii) 法人等向け	18,693,792	747,751	22,478,234	899,129
(iv) 中小企業等・個人向け	3,113,407	124,536	3,542,147	141,685
(v) 抵当権付住宅ローン	1,429,020	57,160	1,456,986	58,279
(vi) 不動産取得等事業向け	100,000	4,000	100,000	4,000
(vii) 三月以上延滞等	166,520	6,660	204,012	8,160
(viii) 出資等	176,426	7,057	173,075	6,923
出資等のエクスポージャー	176,426	7,057	173,075	6,923
重要な出資のエクスポージャー	—	—	—	—
(ix) 他の金融機関等の対象資本調達手段のうち対象普通出資等に該当するもの以外のものに係るエクスポージャー	3,149,994	125,999	2,499,996	99,999
(x) 信用協同組合連合会の対象普通出資等であってコア資本に係る調整項目の額に算入されなかった部分に係るエクスポージャー	283,800	11,352	283,800	11,352
(xi) その他	6,809,503	272,380	6,389,299	255,571
②証券化エクスポージャー	—	—	—	—
③経過措置によりリスク・アセットの額に算入されるものの額	3,993	159	3,502	140
④保管の金融機関等の対象資本調達手段に係るエクスポージャーに係る経過措置によりリスク・アセットの額に算入されなかったものの額	△ 1,889,996	△ 75,599	△ 1,399,998	△ 55,999
⑤ CVA リスク相当額を8%で除して得た額	—	—	—	—
⑥中央清算機関関連エクスポージャー	—	—	—	—
ロ. オペレーショナル・リスク	2,706,509	108,260	2,573,290	102,931
ハ. 単体総所要自己資本額 (イ+ロ)	46,089,097	1,843,563	49,765,484	1,990,619

(注) 1. 所要自己資本の額=リスク・アセットの額×4%

2. 「エクスポージャー」とは、資産(派生商品取引によるものを除く)並びにオフ・バランス取引及び派生商品取引の与信相当額です。

3. 「ソブリン」とは、中央政府、中央銀行、地方公共団体、地方公共団体金融機構、我が国の政府関係機関、土地開発公社、地方住宅供給公社、地方道路公社、外国の中央政府以外の公共部門(当該国内においてソブリン扱いになっているもの)、国際開発銀行、国際決済銀行、国際通貨基金、欧州中央銀行、欧州共同体、信用保証協会等のことです。

4. 「三月以上延滞等」とは、元本又は利息の支払が約定支払日の翌日から3ヵ月以上延滞している債務者に係るエクスポージャー及び「ソブリン向け」、「金融機関及び第一種金融商品取引業者向け」、「法人等向け」においてリスク・ウェイトが150%になったエクスポージャーのことです。

5. 「その他」とは(i)~(x)に区分されないエクスポージャーです。具体的には「(iii)法人等向け」「(iv)中小企業等・個人向け」に該当しない「法人」「中小企業」「個人」が含まれています。

6. オペレーショナル・リスクは、当組合は基礎的手法を採用しています。

〈オペレーショナル・リスク(基礎的手法)の算定方法〉

$$\frac{\text{粗利益(直近3年間のうち正の値の合計額)} \times 15\%}{\text{直近3年間のうち粗利益が正の値であった年数}} \div 8\%$$

7. 単体総所要自己資本額=単体自己資本比率の分母の額×4%



信用リスクに関する事項(証券化エクスポージャーを除く)

●信用リスクに関するエクスポージャー及び主な種類別の期末残高(地域別・業種別・残存期間別)

(単位:千円)

エクスポージャー区分 地域区分 業種区分 期間区分	信用リスクエクスポージャー期末残高								三月以上延滞 エクスポージャー	
	貸出金、コミットメント 及びその他のデリバ ティブ以外のオフ・バ ランス取引				債 券		デリバティブ取引		平成25年度	平成26年度
	平成25年度	平成26年度	平成25年度	平成26年度	平成25年度	平成26年度	平成25年度	平成26年度		
国 内	107,567,610	109,893,690	38,593,531	42,832,392	11,158,389	7,998,818	—	—	391,109	367,631
国 外	282,619	100,000	—	—	282,619	100,000	—	—	—	—
地 域 別 合 計	107,850,229	109,993,690	38,593,531	42,832,392	11,441,008	8,098,818	—	—	391,109	367,631
製 造 業	1,890,720	1,769,838	590,025	669,242	1,300,000	1,100,000	—	—	—	—
農 業、林 業	99,031	135,707	98,867	135,495	—	—	—	—	—	—
漁 業	669,346	676,337	668,430	675,520	—	—	—	—	3,560	3,312
鉱業、採石業、砂利採取業	—	—	—	—	—	—	—	—	—	—
建 設 業	11,363,336	12,753,113	11,158,234	12,548,526	200,000	200,000	—	—	156,591	103,491
電気・ガス・熱供給・水道業	400,000	100,000	—	—	400,000	100,000	—	—	—	—
情 報 通 信 業	—	—	—	—	—	—	—	—	—	—
運 輸 業、郵 便 業	747,169	748,717	247,004	248,563	500,000	500,000	—	—	—	—
卸 売 業、小 売 業	4,018,441	4,052,721	3,416,325	3,550,229	600,000	500,000	—	—	157,043	155,086
金 融 業、保 険 業	57,131,424	57,909,945	334,873	332,620	1,759,997	1,199,998	—	—	—	—
不 動 産 業	4,283,851	5,801,286	3,782,941	5,503,860	400,000	200,000	—	—	2,455	2,170
物 品 賃 貸 業	1,725	716	1,724	716	—	—	—	—	—	—
学術研究、専門・技術サービス業	222,466	178,407	222,466	178,407	—	—	—	—	—	—
宿 泊 業	1,830,510	2,701,394	1,829,710	2,699,943	—	—	—	—	—	—
飲 食 業	832,710	917,840	831,662	916,936	—	—	—	—	7,022	6,232
生活関連サービス業、娯楽業	554,533	658,932	554,381	658,803	—	—	—	—	—	—
教育、学習支援業	—	—	—	—	—	—	—	—	—	—
医 療、福 祉	463,118	439,606	463,111	439,586	—	—	—	—	—	—
その他のサービス	2,957,653	3,004,227	2,954,948	3,000,925	—	—	—	—	41,828	65,658
その他の産業	34,600	34,911	34,600	34,908	—	—	—	—	—	—
国・地方公共団体等	7,747,820	5,726,967	1,466,119	1,427,413	6,281,010	4,298,820	—	—	—	—
個 人	9,950,778	9,822,542	9,938,104	9,810,691	—	—	—	—	22,607	31,678
そ の 他	2,650,991	2,560,474	—	—	—	—	—	—	—	—
業 種 別 合 計	107,850,229	109,993,690	38,593,531	42,832,392	11,441,008	8,098,818	—	—	391,109	367,631
1 年 以 下	25,707,902	26,012,644	4,797,011	5,704,210	2,759,902	1,799,948	—	—	—	—
1 年 超 3 年 以 下	25,538,333	25,147,181	1,908,594	2,308,663	3,199,856	2,399,637	—	—	—	—
3 年 超 5 年 以 下	8,587,884	8,901,059	2,516,713	2,998,160	1,499,723	700,133	—	—	—	—
5 年 超 7 年 以 下	5,140,829	6,145,003	3,439,652	3,243,635	1,698,460	2,899,098	—	—	—	—
7 年 超 10 年 以 下	8,708,933	7,452,097	6,903,064	7,446,495	1,800,447	—	—	—	—	—
10 年 超	19,074,260	21,012,810	18,778,365	20,899,562	282,619	100,000	—	—	—	—
期間の定めのないもの	15,092,085	15,322,894	250,129	231,664	200,000	200,000	—	—	—	—
そ の 他	—	—	—	—	—	—	—	—	—	—
残 存 期 間 別 合 計	107,850,229	109,993,690	38,593,531	42,832,392	11,441,008	8,098,818	—	—	—	—

- (注)1. 「貸出金、コミットメント及びその他のデリバティブ以外のオフ・バランス取引」とは、貸出金の期末残高の他、当座貸越等のコミットメントの与信相当額、デリバティブ取引を除くオフ・バランス取引の与信相当額の合計額です。
2. 「三月以上延滞エクスポージャー」とは、元本又は利息の支払が約定支払日の翌日から3ヵ月以上延滞している者に係るエクスポージャーのことです。
3. 上記の「その他」は、裏付となる個々の資産の全部又は一部を把握することが困難な投資信託等および業種区分に分類することが困難なエクスポージャーです。具体的には現金、預け金、その他の証券、固定資産等が含まれます。
4. 業種別区分は日本標準産業分類の大分類に準じて記載しております。

●一般貸倒引当金、個別貸倒引当金の期末残高及び期中の増減額

P.23をご参照ください。

●業種別の個別貸倒引当金及び貸出金償却の額等

(単位:千円)

業種別	個別貸倒引当金								貸出金償却	
	期首残高		当期増加額		当期減少額		期末残高		平成25年度	平成26年度
	平成25年度	平成26年度	平成25年度	平成26年度	平成25年度	平成26年度	平成25年度	平成26年度		
製造業	—	—	—	—	—	—	—	—	—	—
農業、林業	—	—	—	—	—	—	—	—	—	—
漁業	8,677	8,004	—	112	673	665	8,004	7,451	—	—
鉱業、採石業、砂利採取業	—	—	—	—	—	—	—	—	—	—
建設業	86,569	85,155	2,573	646	3,987	1,715	85,155	84,086	—	—
電気・ガス・熱供給・水道業	—	—	—	—	—	—	—	—	—	—
情報通信業	—	—	—	—	—	—	—	—	—	—
運輸業、郵便業	—	—	—	—	—	—	—	—	—	—
卸売業、小売業	82,468	84,540	2,072	—	1	2,180	84,540	82,359	—	—
金融業、保険業	—	—	—	—	—	—	—	—	—	—
不動産業	37,878	37,542	—	—	336	14,794	37,542	22,747	—	—
物品賃貸業	—	—	—	—	—	—	—	—	—	—
学術研究、専門・技術サービス業	—	—	—	—	—	—	—	—	—	—
宿泊業	—	—	—	—	—	—	—	—	—	—
飲食業	11,030	419	—	—	10,611	—	419	419	—	—
生活関連サービス業、娯楽業	—	—	—	—	—	—	—	—	—	—
教育、学習支援業	—	—	—	—	—	—	—	—	—	—
医療、福祉	—	—	—	—	—	—	—	—	—	—
その他のサービス	233,449	43,934	1,426	287	190,942	1,948	43,934	42,272	—	—
その他の産業	—	—	—	676	—	—	—	676	—	—
国・地方公共団体等	—	—	—	—	—	—	—	—	—	—
個人	144,893	140,084	1,798	—	6,606	55,185	140,084	84,899	—	17,523
合計	604,966	399,680	7,870	1,722	213,157	76,489	399,680	324,913	—	17,523

(注) 1. 当組合は、国内の限定されたエリアにて事業活動を行っているため、「地域別」の区分は省略しております。
 2. 業種別区分は日本標準産業分類の大分類に準じて記載しております。

●リスク・ウェイトの区分ごとのエクスポージャーの額等

(単位:千円)

告示で定めるリスク・ウェイト区分(%)	エクスポージャーの額			
	平成25年度		平成26年度	
	格付適用有り	格付適用無し	格付適用有り	格付適用無し
0	—	7,854,547	—	6,714,430
10	—	2,719,615	—	1,933,733
20	2,400,000	54,785,170	1,600,000	56,015,996
35	—	4,097,577	—	4,166,174
50	2,234,273	195,546	1,620,797	208,974
75	—	4,757,775	—	5,281,560
100	100,000	27,227,242	100,000	31,119,619
150	—	32,813	—	63,267
250	—	1,445,667	—	1,169,136
1250	—	—	—	—
その他	—	—	—	—
合計	4,734,273	103,115,956	3,320,797	106,672,893

(注) 1. 格付は、適格格付機能が付与しているものに限りです。
 2. エクスポージャーは、信用リスク削減手法適用後のリスク・ウェイトに区分しています。
 3. コア資本に係る調整項目となったエクスポージャー(経過措置による不算入分を除く)、CVAリスクおよび中央生産機関関連エクスポージャーは含まれておりません。

信用リスク削減手法に関する事項

●信用リスク削減手法が適用されたエクスポージャー

(単位:千円)

ポートフォリオ	信用リスク削減手法	適格金融資産担保		保 証		クレジット・デリバティブ	
		平成25年度	平成26年度	平成25年度	平成26年度	平成25年度	平成26年度
信用リスク削減手法が適用されたエクスポージャー		3,647,437	3,734,021	235,364	224,501	—	—
① ソブリン向け		—	—	—	—	—	—
② 金融機関向け		—	—	—	—	—	—
③ 法人等向け		2,777,970	2,939,075	—	—	—	—
④ 中小企業等・個人向け		749,989	707,155	225,263	216,160	—	—
⑤ 抵当権付住宅ローン		5,398	3,357	—	—	—	—
⑥ 不動産取得等事業向け		—	—	—	—	—	—
⑦ 三月以上延滞等		—	—	—	—	—	—
⑧ 出資等		—	—	—	—	—	—
出資等のエクスポージャー		—	—	—	—	—	—
重要な出資のエクスポージャー		—	—	—	—	—	—
⑨ その他		114,078	84,433	10,101	8,341	—	—

(注)1. 当組合は、適格金融資産担保について簡便手法を用いています。

2. 上記「保証」には、告示(平成18年金融庁告示第22号)第45条(信用保証協会、農業信用基金協会、漁業信用基金協会により保証されたエクスポージャー)、第46条(株式会社地域経済活性化支援機構等により保証されたエクスポージャー)を含みません。

3. その他とは①～⑧に区分されないエクスポージャーです。具体的には、住宅ローン以外の個人向け融資が含まれています。

派生商品取引及び長期決済期間取引の取引相手のリスクに関する事項

該当事項なし

証券化エクスポージャーに関する事項

●オリジネーターの場合

該当事項なし

●投資家の場合

該当事項なし

出資等エクスポージャーに関する事項

●貸借対照表計上額及び時価等

(単位:千円)

区 分	平成25年度		平成26年度	
	貸借対照表計上額	時 価	貸借対照表計上額	時 価
上 場 株 式 等	150,370	150,370	107,436	107,436
非 上 場 株 式 等	425,269	425,269	404,730	404,730
合 計	575,639	575,639	512,167	512,167

(注)投資信託等の複数の資産を裏付とするエクスポージャー(いわゆるファンド)のうち、上場・非上場の確認が困難なエクスポージャーについては、非上場株式等に含めて記載しています。

●出資等エクスポージャーの売却及び償却に伴う損益の額

(単位:千円)

	平成25年度	平成26年度
売 却 益	14,448	1,002
売 却 損	6,506	212
償 却	—	—

(注)損益計算書における損益の額を記載しております。

●貸借対照表で認識され、かつ、損益計算書で認識されない評価損益の額

(単位:千円)

	平成25年度	平成26年度
評 価 損 益	55,938	23,120

(注)「貸借対照表で認識され、かつ、損益計算書で認識されない評価損益の額」とは、その他有価証券の評価損益です。

●貸借対照表及び損益計算書で認識されない評価損益の額

(単位:千円)

	平成25年度	平成26年度
評 価 損 益	—	—

(注)「貸借対照表及び損益計算書で認識されない評価損益の額」とは、子会社株式及び関連会社の評価損益です。

業務のご案内

預金のご案内

(平成27年6月30日現在)

種 類	しくみと特色	期 間	お預入れ金額
総 合 口 座	定期預金の有利さ・普通預金の便利さ・自動融資という大きな安心、ふやす・受取る・使う・借りるの5つの機能を一冊にセットした便利な口座です。なお、自動融資は、定期預金の90%、最高999万円まで。	普通預金はいつでも出し入れ自由	普通預金は1円 定期預金は1,000円以上 自動継続扱い
普 通 預 金	手軽に出し入れでき、お財布がわりに便利な一冊です。公共料金等の自動支払、キャッシュカードなど、便利なサービスがご利用いただけます。	出し入れ自由	1円以上
決 済 用 預 金	無利息型の普通預金(総合口座の普通預金部分を含む)で、当組合において預金保険事故が発生した場合に、預金保険制度により全額保護される商品です。	出し入れ自由	1円以上
貯 蓄 預 金	普通預金の手軽さ・便利さに定期預金の有利さがプラスされた預金です。残高が基準残高以上の場合、その期間有利な金利が適用されます。	お引きだしの際、I型の場合1か月に6回以上から手数料がかかります。	I型基準残高 30万円以上 II型基準残高 10万円以上
当 座 預 金	商取引の代金決済に便利で安全な小切手、約束手形がご利用いただけます。	出し入れ自由	1円以上
納 税 準 備 預 金	税金の納付資金にご利用ください。利息は非課税です。	入金は自由 引出しは納税時	1円以上
通 知 預 金	まとまったお金の短期利殖に便利です。	7日以上 (引出しの2日前に) ご通知ください)	5,000円以上
ス ー パ ー 定 期 預 金	自由金利型の高利回り商品です。お預入れ時の金利は、満期まで変わりませんので安全・確実です。	1ヶ月～5年	1,000円以上
ゴ ー ル ド 定 期 預 金	年金の受取口座を当組合に指定されている方を対象に、1年物スーパー定期預金の金利が店頭表示金利に0.1%上乗せされる商品です。	取扱期間：平成27年 12月30日まで	500万円以下
相 続 定 期 預 金	当組合に口座をお持ちの方が、相続手続完了から1年以内に、相続により取得した預貯金等を原資としてお預け入れいただく場合に金利が上乗せされる商品です。	6ヶ月～5年 (取扱期間：平成28年 3月31日まで)	相続により取得した金額 の範囲内(50万円以上)
大 口 定 期 預 金	大口資金の有利な運用に適し、金利情勢や金利動向に応じて金利が決まる高利回りの預金です。	1ヶ月～5年	1,000万円以上
新 型 期 日 指 定 定 期 預 金	1年複利で有利な便利さを備えた預金です。1年据置後は、1ヶ月以上前の連絡により、自由に満期日の指定、元金の一部お引出しもできます。	据置期間 1年 最長預入期間3年	1,000円以上 300万円未満 (個人が対象)
変 動 金 利 定 期 預 金	市場金利を参考に金利は6ヵ月毎に変更され、金利上昇時は魅力ある商品です。	1年、2年、3年	1,000円以上
積 立 定 期 預 金	定期預金と定期積金をバックした預金で、目的に合わせた資金づくりに有利です。積立期間を定めた「満期日指定型」と、積立期間を定めない「エンドレス型」があります。	満期日指定の場合 15年以内	1,000円以上
ス ー パ ー 積 金	ご予算や目標額に合わせ、無理なくお積立ただけ、結婚や教育資金などの資金づくりに最適な商品です。	6ヵ月以上～7年	1,000円以上
財 産 形 成 貯 蓄 預 金 一 般 財 形 預 金 住 宅 財 形 預 金 年 金 財 形 預 金	給料やボーナスからの天引き積立てですから、大きな資金も知らず知らずのうちに確実に蓄えられます。退職後の豊かな暮らしづくりに、住宅の購入にお役立てください。住宅と年金財形を合わせて、元金・利息合計550万円まで非課税扱いです。	一般財形… 積立期間3年以上 住宅・年金財形… 積立期間5年以上	1,000円以上

事業者向け資金

●事業用設備資金

融資限度 5,000万円以内
 資金用途 事業用の土地購入・建物新築・増改築、機械什器の購入等設備資金
 融資期間 25年以内
 融資利率 新長期プライムレート + 組合所定利率(即連動)
 返済方法 元金均等又は元利均等払(年賦払も可)
 保証人 原則として連帯保証人を1名以上
 担保 融資対象物件及び底地を担保に提供していただきます。
 その他 団体信用保険加入…保険料は全額当組合が負担いたします。

●事業用運転資金

融資限度 500万円以内
 資金用途 事業用運転資金
 融資期間 据置期間(最長6か月)を含めて5年以内
 融資利率 組合所定利率
 返済方法 元金均等又は元利均等払(年賦払も可)
 保証人 原則として連帯保証人を1名以上

●事業者カードローン(信用保証協会保証付)

融資限度 500万円以内(枠内で反復利用できます。)
 資金用途 事業用資金
 融資期間 1年または2年ごとの更新となります。
 融資利率 長期プライムレート + 組合所定利率(即連動)
 返済方法 毎月1~5万円
 保証人 保証能力を有する者及び、法人の場合は代表者
 その他 ご融資を受ける場合は、東京信用保証協会の保証が必要です。(申し込み手続きは、当組合から行います。)
 カードは、当組合の全店ATMでご利用できます。

●一般のご融資

事業性のさまざまな資金用途、ご返済方法等お取扱いできます。お気軽にご相談ください。

個人向け資金

●住宅ローン

融資限度 6,000万円以内
 資金用途 住宅新築・増改築・住宅用地取得、中古住宅の取得資金
 融資期間 35年以内
 融資利率 長期プライムレート + 組合所定利率(年2回見直し)
 返済方法 元金均等又は元利均等払(年賦・ボーナス併用可)
 保証人 原則として配偶者及び担保提供者
 担保 融資対象物件及び底地を担保に提供していただきます。
 その他 団体信用保険加入…保険料は全額当組合が負担いたします。
 *他の金融機関の住宅ローンの全額繰上返済資金についても、お取扱いいたします。

●教育資金

融資限度 1,200万円以内
 資金用途 お子様の在学中に要する一切の費用
 融資期間 15年以内
 但し、複数のお子様がいいらっしゃる場合は、最終のお子様の在学期間満了から10年以内、総融資期間20年以内。
 融資利率 長期プライムレート + 組合所定利率(年2回見直し)
 返済方法 在学中はお利息のみのお支払いも可能です。
 卒業後に元金均等又は元利均等払(年賦・ボーナス併用可)
 保証人 200万円以下原則不要
 200万円を超える場合は1名(配偶者可)
 その他 お子様の在学中は、限度額の範囲内で随時にご利用できます。
 (その都度借入の手続きは、必要ありません。)

●消費者カードローン((株)オリエントコーポレーション保証付)

融資限度 300万円以内(枠内で反復利用できます)
 資金用途 自由
 融資期間 3年ごとの更新となります。
 融資利率 組合所定利率
 返済方法 毎月1~6万円
 保証人 不要
 その他 ご融資を受ける場合は、(株)オリエントコーポレーションの保証が必要になります。(保証料は、当組合が負担いたします)

●カーライフローン((株)オリエントコーポレーション保証付)

融資限度 1,000万円以内
 資金用途 車の購入・修理・車検・運転免許取得費用等
 融資期間 500万円以下 8年以内
 501万円以上 10年以内
 融資利率 組合所定利率
 返済方法 元金均等又は元利均等払(ボーナス併用可)
 保証人 原則不要
 その他 ご融資を受ける場合は、(株)オリエントコーポレーションの保証が必要になります。(保証料は、当組合が負担いたします)

●マイカーローン

融資限度 1,000万円以内
 資金用途 車の購入資金・修理・車検費用等・運転免許取得資金・他金融機関のマイカー購入資金に関するローンの借換資金
 融資期間 中古車購入の場合7年以内
 新車購入の場合10年以内
 融資利率 返済期間3年以内 2.80%(固定)
 返済期間3年超 2.60%(変動:新長プラ即連動)
 当組合とのお取引状況に応じて金利優遇となります。
 返済方法 元金均等又は元利均等払(ボーナス併用可)
 保証人 原則不要

●シルバーライフローン((株)オリエントコーポレーション保証付)

融資限度 100万円以内
 借入資格 満60歳以上で完済時年齢が81歳未満で健康な方
 資金用途 健康で文化的な生活を営むために必要な資金
 融資期間 5年以内
 融資利率 組合所定利率
 返済方法 元利均等返済(毎月返済・隔月返済)
 保証人 原則不要
 その他 ご融資を受ける場合は、(株)オリエントコーポレーションの保証が必要になります。(保証料は、当組合が負担いたします)

●一般のご融資

消費資金等さまざまな資金用途、ご返済方法等お取扱いできます。お気軽にご相談ください。

フリーローン

●しちしんタイムリーローンジャンプ君((株)クレディセゾン保証付)

融資限度 300万円以内
 借入資格 満20歳以上、かつ完済時満76歳未満で電話連絡が可能な方
 資金用途 自由(お使い道は確認させていただきます)
 融資期間 6ヶ月以上7年以内
 融資利率 年4.98%~7.10%~11.5%(固定金利)
 返済方法 毎月5,000円以上の元利均等返済
 保証人 不要
 その他 ご融資を受ける場合は、(株)クレディセゾンの保証が必要になります。(保証料は、当組合が負担いたします)

代理貸付

住宅金融支援機構(旧住宅金融公庫)
 株式会社日本政策金融公庫(国民生活事業・中小企業事業)
 株式会社商工組合中央金庫

●商工貯蓄共済あっせん融資制度

〈事業資金〉(商工会員である個人事業主及び法人)
 融資限度 共済掛金一口当たり最高200万円、
 運転資金1,500万円・設備資金3,000万円
 資金用途 運転資金・設備資金
 融資期間 運転資金は6年以内・設備資金は8年以内
 融資利率 基準金利(りそな銀行短期プライムレート)に準じ、融資期間に応じた変動金利(即連動)
 返済方法 元金均等又は元利均等払
 保証人 東京信用保証協会の保証付です。
 別途、保証人が必要となります。

主要な事業の内容

A. 預金業務

- (イ) 預金
当座預金、普通預金、決済用預金、貯蓄預金、通知預金、定期預金、定期積金、別段預金、納税準備預金を取り扱っております。
- (ロ) 譲渡性預金
譲渡可能な定期預金を取扱っております。

B. 貸出業務

- (イ) 貸付
手形貸付、証書貸付、当座貸越を取扱っております。
- (ロ) 手形の割引
銀行引受手形、商業手形及び荷付為替手形の割引を取扱っております。

C. 商品有価証券売買業務

取扱っておりません。

D. 有価証券投資業務

預金の支払準備及び資金運用のため国債、地方債、株式、その他の証券に投資しております。

E. 内国為替業務

送金為替、当座振込及び代金取立等を取扱っております。

F. 外国為替業務

全国信用協同組合連合会の取次業務として、外国送金を行っております。

G. 社債受託及び登録業務

取扱っておりません。

H. 金融先物取引等の受託等業務

取扱っておりません。

I. 附帯業務

- (イ) 債務の保証業務
(ロ) 有価証券の貸付業務
(ハ) 国債等の引受け
(ニ) 代理業務
(a) 全国信用協同組合連合会、株式会社日本政策金融公庫(中小企業事業、国民生活事業)、株式会社商工組合中央金庫等の代理貸付業務
(b) 勤労者退職金共済機構等の代理店業務
(c) 日本銀行の歳入復代理店業務
(ホ) 地方公共団体の公金取扱業務
(ヘ) 株式払込金の受入代理業務及び株式配当金の支払代理業務
(ト) 保護預り及び貸金庫業務
(チ) 保険商品の窓口販売業務

手数料一覧

(平成27年6月30日現在)

種 類		窓 口		定額自動送金	ATM	ATM他行 カード振込	インターネット・ モバイルバンキング サービス	
		電 信	総合振込					
振 込	当 組 合	自 店 宛	5万円未満	108円	54円	54円	0円	0円
			5万円以上	216円	54円	54円	0円	0円
	他 店 宛	5万円未満	216円	216円	108円	108円	108円	108円
		5万円以上	432円	378円	324円	324円	324円	216円
	他 行 宛	5万円未満	648円	486円	432円	432円	432円	216円
		5万円以上	864円	702円	648円	648円	648円	432円
付 帯 物 件	他 行 宛	5万円未満	648円					
		5万円以上	864円					
送 金	本 支 店	他 行 宛	432円					
			648円					
代 金 取 立	本 支 店	自 店 宛	0円					
			他 店 宛	432円				
		他 行 宛	864円					
そ の 他	振込・送金・取立手形の組戻料			864円				
	不渡手形返却料							
	取立手形店頭呈示料							
各 種 手 数 料	種 類		料 金					
	当 座 預 金	小切手帳 1冊(50枚)	648円					
		約束手形帳 1冊(50枚)	1,080円					
		マル専口座取扱手数料	3,240円					
		マル専手形 (1枚につき)	540円					
	自己宛小切手	540円						
	通帳証書等再発行手数料	1,080円						
	カード再発行手数料(キャッシュカード)	1,620円						
	// (ローンカード)	2,160円						
	証明書等発行手数料 残高証明書(当組合制定用紙) 1通	324円						
	// 残高証明書(当組合制定用紙以外) 1通	432円						
	// 取引履歴照会料(6ヶ月単位)	216円						
	個人情報開示手数料1通につき	540円						
インターネット・モバイルバンキングサービス基本手数料(月額)	108円							
不動産担保調査手数料(新規・追加融資時の物件調査)	32,400円							
A T M 手 数 料	ご 利 用 日	ご 利 用 時 間	当 組 合	加 盟 信 組	他 行 カ ー ド	郵 貯 カ ー ド		
	平 日	8:30 ~ 8:44	無料	108円	108円	216円		
		8:45 ~ 18:00	無料	※無料	108円	108円		
	土 曜 日	9:00 ~ 14:00	無料	※無料	108円	108円		
		14:01 ~ 17:00	無料	216円	216円	216円		
日 曜 ・ 祝 日	9:00 ~ 17:00	108円	216円	216円	216円			
ATMのご利用について		※加盟信用組合以外は108円						
<ul style="list-style-type: none"> ・平 日：本店 8:30~18:00 東京支店 9:00~18:00 その他の店舗 8:45~18:00 までご利用できます。 ・土・日：東京支店を除く全ての店舗でご利用できます。(9:00~17:00) ・祝 日：東京支店を除く全ての店舗でご利用できます。(9:00~17:00) 								

※定額自動送金については別途登録手数料108円がかかります。
※他行カードでのATM振込時には現金引出と同じ手数料を別途いただきます。

※インターネット・モバイルバンキング基本手数料については平成26年8月1日~平成29年7月31日までの期間無料となっております。

(上記の手数料には、消費税が含まれております。)

各種サービス

種 類	サ ー ビ ス の 内 容	
各種自動受取り	国民年金、厚生年金、配当金、各種保険金などがお客様の口座に自動的に入金され、確実にお受け取りできます。その都度、お受け取り手続きも省け、期日忘れのご心配がなくなるほか、預金口座に振り込まれた日からお利息がつきますので、とてもお得です。	
各種自動支払い	電気・ガスなどの公共料金や各種税金、保険料などをご指定の預金口座から自動的にお支払いいたします。	
給与振込	給料やボーナスがご指定の預金口座へ自動的に振り込まれますので、出張や休暇中でも安心です。お引き出しは、キャッシュカードで、お気軽にご利用いただけます。	
内国為替	当組合を窓口として、全国どこの金融機関でもスピーディーにお振り込み、手形・小切手などのお取り立てができ、安全、確実です。	
外国為替取次	海外への送金、海外からの受け取りができます。	
定額自動送金	毎月一定の日に一定金額を指定した振込先へ継続して振り込むときに便利です。一度の依頼で毎月自動的に振り込みます。振込料金も割安です。	
株式の払い込み	会社の設立や増資をなさる場合の株式払込金の受け入れ委託事務のお取り扱いをしております。	
貸 金 庫	お客様の大切な重要書類、貴金属など、火災、盗難から確実にお守りします。出し入れ自由で安全、手軽にご利用いただけます。	
クレジットカード	ショッピングにレジャーに、あなたのサインおひとつでご利用になれる便利なカードです。支払い代金の引き落としのほか、キャッシングの取り扱いもしております。(お取り扱いできるカードは、ピーターバンカード、UC、VISA、JCB、DC、オリコ、ジャックスなどです。)	
キャッシュサービス	当組合のキャッシュカード、ローンカードで、当組合の本支店をはじめ、全国の金融機関、ゆうちょ銀行、セブンイレブン等のコンビニエンスストア及びイトーヨーカ堂でお引出しができます。(一部の金融機関を除きます。) 詳しい利用時間などについては当組合のホームページ(http://www.shichitou.shinkumi.co.jp/)をご覧ください。	
デビットカード	当組合のキャッシュカードで、ジェイ・デビット加盟店にてお買物、ご飲食などの各種お支払いができます。	
インターネット バンキングサービス (法人・個人)	ご自宅・事務所等のパソコンや、スマートフォンからインターネットを経由して、残高照会やお振込みができます。	(注) 詳しい利用時間などについては当組合のホームページ(http://www.shichitou.shinkumi.co.jp/)をご覧ください。
	ご利用時の留意点	【個人向「インターネットモバイルバンキング」】 ・お取引時における安全性を高めるため、メール通知パスワードの他に「ワンタイムパスワード」機能がご利用いただけます。是非ご活用願います。
		【法人向「ビジネスインターネットバンキング」】 ・お取引時における安全性を高めるため、「電子証明書」によるログイン認証をお勧めしております。お取引時における安全性を高めるため、「ワンタイムパスワード」機能がご利用いただけます。是非ご活用願います。
	【個人向「インターネットモバイルバンキング」・法人向「ビジネスインターネットバンキング」共通】 ・平成26年10月1日より不正送金・フィッシング対策ソフト「PhishWallプレミアム」を無料でご提供しております。セキュリティ向上のためご利用ください。	
でんさいネット	電子記録債権による決済業務等がご利用になります。電子記録債権は手形・指名債権(売掛債権等)の問題点を克服した新たな金銭債権です。当組合は窓口受付でのサービス提供となります。	

キャッシュカードの犯罪防止対策等、注意喚起

■ 振り込み詐欺にご注意ください!

1. 息子や孫に成りすますケースがあります。必ずこちらから本人に確認しなおすようにしましょう。
2. 知らない人からの電話や郵便による公社債の勧誘は詐欺の可能性があります。
3. ATMで還付金の受け取りはできません。この様な内容の通知は全て詐欺です。
4. 警察や弁護士などに成りすますケースがあります。一旦電話を切ってから、警察署や弁護士会などに確認しましょう。
5. 身に覚えのない請求には応じないようにしましょう。
6. 脅迫まがいの請求には警察署や消費者センターなどに相談しましょう。
7. 慌てて振込まないで相談しましょう。

■ インターネットバンキングご利用時の留意点について

1. インターネットバンキングでのお取引時における安全性を高めるため、メール通知パスワードの他に「ワンタイムパスワード」機能がご利用いただけます。ぜひ安全性の高い「ワンタイムパスワード」機能をご活用ください。また、平成26年10月1日より不正送金・フィッシング対策ソフト「PhishWallプレミアム」を無料でご提供しております。セキュリティ向上のためご利用ください。
2. インターネットバンキングのシステムを悪用した不正なお取引を防ぐため、「ワンタイムパスワード」のご利用以外にも「セキュリティソフトのアップグレード」・「定期的なウイルスチェック」や、「パスワードの定期的な変更」等の対応を行っていただきますようお願いいたします。

万が一、キャッシュカードの紛失・盗難などが起きたら24時間、電話での連絡を受付致します。
平日のAM9:00～PM5:00は最寄の営業店にご連絡ください。
尚、これ以外の時間帯と土曜・日曜・祝日は「信組ATMセンター」(TEL 047-498-0151)にご連絡ください。

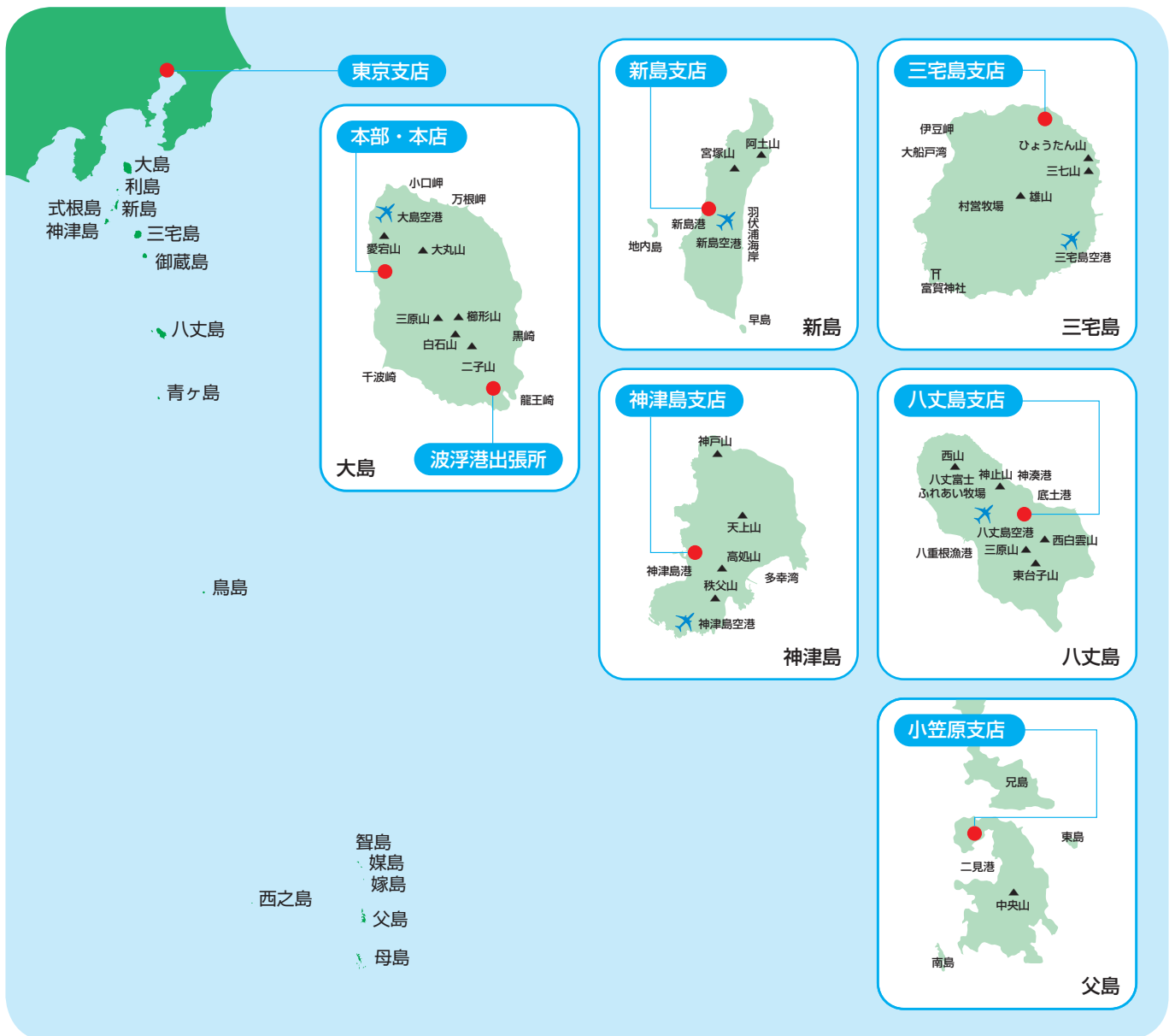
■ キャッシュカードや暗証番号のお取り扱いについて

1. 暗証番号は生年月日、電話番号、住所の地番、自動車のナンバーなど他人に推測されやすい番号は避けてください。推測されやすい暗証番号をお使いの場合は、速やかに変更されることをお勧めいたします。「暗証番号の変更」はATMもしくは営業店で所定の手続きをお願いいたします。
2. 当組合から電話や電子メールなどで暗証番号などを照会するようなことはしておりませんので、重要情報は回答しないようにしてください。
3. 暗証番号をカードや紙などに書いて保存しないでください。
4. ATMで預金の払戻しの際に、暗証番号を後ろから見られたり、他人に知られないようご注意ください。
(当組合のATMには、暗証番号入力時に数字の配列をランダムに表示できるシャッフル機能も搭載されておりますのでご利用ください。)
5. ロッカーなど金融機関取引以外で暗証番号をご利用の場合は、キャッシュカードの暗証番号と異なる番号をご利用ください。
6. キャッシュカードも通帳や印鑑と同様に大切なものですので、厳重な管理をお願いします。
7. 通帳の記帳は頻繁に行い、不審な取引内容がないかご確認ください。
8. 当組合では、安全性の高いICキャッシュカードを取り扱っております。ICカードへの切替がお済みでないお客様は当組合の窓口にてお手続きをお願いいたします。

店舗のご案内

(平成27年6月30日現在)

店名	住所	電話番号	ATM台数	ATM営業時間		
				平日	土・日	祝日
本店	〒100-0101 東京都大島町元町4-1-3	04992(2)0777	3台	8:30 ~18:00	9:00 ~17:00	9:00 ~17:00
波浮港出張所	〒100-0211 東京都大島町差木地字クダッチ	04992(4)0666	1台	8:45 ~18:00	9:00 ~17:00	9:00 ~17:00
新島支店	〒100-0402 東京都新島村本村6-8-9	04992(5)0661	2台	8:45 ~18:00	9:00 ~17:00	9:00 ~17:00
神津島支店	〒100-0601 東京都神津島村1448-5	04992(8)0111	2台	8:45 ~18:00	9:00 ~17:00	9:00 ~17:00
三宅島支店	〒100-1101 東京都三宅島三宅村神着239-1	04994(2)0081	2台	8:45 ~18:00	9:00 ~17:00	9:00 ~17:00
八丈島支店	〒100-1511 東京都八丈島八丈町三根1929	04996(2)1201	3台	8:30 ~18:00	9:00 ~17:00	9:00 ~17:00
小笠原支店	〒100-2101 東京都小笠原村父島字東町	04998(2)7410	2台	8:45 ~18:00	9:00 ~17:00	9:00 ~17:00
東京支店	〒105-0014 東京都港区芝3-20-5	03(6436)2761	1台	9:00 ~18:00	—	—
本部	〒100-0101 東京都大島町元町4-1-3	04992(2)1661	—	—	—	—



店舗のご案内

索引

各開示項目は、下記のページに記載しております。なお、*印は「協金法第6条で準用する銀行法第21条」「金融再生法」に基づく開示項目、**印は「監督指針の要請」に基づく開示項目、無印は任意開示項目です。

■ごあいさつ	1	46. 貸出金使途別残高 *	21
【概況・組織】		47. 貸出金業種別残高 *	21
1. 事業方針	2	48. 預貸率(期末・期中平均) *	19
2. 事業の組織 *	9	49. 消費者ローン・住宅ローン残高	22
3. 役員一覧(理事および監事の氏名・役職名) *	8	50. 代理貸付残高の内訳	22
4. 会計監査人の氏名又は名称 *	18	51. 職員1人当り貸出金残高	19
5. 店舗一覧(事務所の名称・所在地) *	37	52. 1店舗当り貸出金残高	19
6. 自動機器設置状況	37	53. 店舗別貸出金期中平均残高	22
7. 地区一覧	9	【有価証券に関する指標】	
8. 組合員数	9	54. 商品有価証券の種類別平均残高 *	取扱いなし
9. 子会社の状況	該当なし	55. 有価証券の種類別平均残高 *	24
【主要事業内容】		56. 有価証券種類別残存期間別残高 *	24
10. 主要な事業の内容 *	35	57. 預証率(期末・期中平均) *	19
11. 信用組合の代理業者 *	該当なし	【経営管理体制に関する事項】	
【業務に関する事項】		58. 法令遵守の体制 *	11
12. 事業の概況 *	3	59. リスク管理体制 *	12
13. 経常収益 *	5	60. 苦情処理措置及び紛争解決措置の内容 *	12
14. 業務純益	18	【財産の状況】	
15. 経常利益(損失) *	5	61. 貸借対照表、損益計算書、剰余金処分計算書 *	13~17
16. 当期純利益(損失) *	5	62. リスク管理債権及び同債権に対する保全額 *	23
17. 出資総額、出資総口数 *	5	(1) 破綻先債権	23
18. 純資産額 *	5	(2) 延滞債権	23
19. 総資産額 *	5	(3) 3か月以上延滞債権	23
20. 預金積金残高 *	5	(4) 貸出条件緩和債権	23
21. 貸出金残高 *	5	63. 金融再生法開示債権及び同債権に対する保全額 *	23
22. 有価証券残高 *	5	64. 自己資本充実状況(自己資本比率明細) *	26~32
23. 単体自己資本比率 *	5	65. 有価証券、金銭の信託等の評価 *	24~25
24. 出資配当金 *	5	66. 外貨建資産残高	取扱いなし
25. 職員数 *	5	67. オフバランス取引の状況	25
【主要業務に関する指標】		68. 先物取引の時価情報	取扱いなし
26. 業務粗利益および業務粗利益率 *	18	69. オプション取引の時価情報	取扱いなし
27. 資金運用収支、役務取引等収支およびその他業務収支 *	18	70. 貸倒引当金(期末残高・期中増減額) *	23
28. 資金運用勘定・資金調達勘定の平均残高、利息、利回り、資金利鞘 *	19	71. 貸出金償却の額 *	23
29. 受取利息、支払利息の増減 *	18	72. 会計監査人による監査の状況 *	17
30. 役務取引の状況	18	73. 財務諸表の適正性・内部監査の有効性 **	17
31. その他業務収益の内訳	18	【その他の業務】	
32. 経費の内訳	18	74. 内国為替取扱実績	25
33. 総資産経常利益率 *	19	75. 外国為替取扱実績	取扱いなし
34. 総資産当期純利益率 *	19	76. 公共債窓販実績	取扱いなし
【預金に関する指標】		77. 公共債引受額	25
35. 預金種目別平均残高 *	20	78. 手数料一覧	35
36. 預金者別預金残高	20	【その他】	
37. 現金、預け金残高・財形貯蓄残高	20	79. 沿革・歩み	9
38. 職員1人当り預金残高	19	80. 総代会制度について **	10~11
39. 1店舗当り預金残高	19	81. 預金のご案内・融資のご案内	33~34
40. 定期預金種類別残高 *	20	82. 各種サービス	36
41. 組合員外預金残高及び総預金に対する比率	20	【地域貢献に関する事項】	
42. 店舗別預金期中平均残高	20	83. 地域貢献への取り組み	7~8
【貸出金等に関する指標】		84. 地域密着型金融の取組み状況 **	6
43. 貸出金種類別平均残高 *	21	85. 中小企業の経営の改善及び活性化のための取組状況 *	5~6
44. 貸出金金利区分別残高 *	22		
45. 担保種類別貸出金残高及び債務保証見返額 *	22		